

**ufolep**  
TOUS LES SPORTS AUTREMENT



# 5-6-7 juillet 2024

## Championnat National CycloSPORT

Fédération sportive de  
la ligue de  
**l'enseignement**  
un avenir par l'éducation populaire



[ufolepyonne.org](http://ufolepyonne.org)

## Sommaire

1. L Le mot du Président national UFOLEP .....	2
2. Le mot du président régional UFOLEP .....	3
3. Le mot du Président de l'UFOLEP Yonne .....	4
4. Le mot du Président du Département de l'Yonne .....	5
5. Le mot de Madame la Maire .....	5
6. Le mot du Responsable de la Commission Départemental Cyclospor .....	6
7. Comité d'organisation .....	7
8. Programme .....	8
9. Tableau récapitulatif du programme .....	9
10. Règlement de l'épreuve .....	9
11. Accueil .....	10
12. Classements & Chronométrage .....	11
13. Déroulement des épreuves .....	12
14. Les sélections .....	13
15. Le surclassement .....	14
16. Les engagements .....	15
17. Les droits d'engagements .....	16
18. La grille de départ .....	16
19. Le matériel .....	16
20. La tenue vestimentaire .....	17
21. Le contrôle médical, ou mécanique. ....	17
22. Les réclamations .....	17
23. Les récompenses .....	18
24. Classement individuel par catégorie .....	18
25. Classement par équipe comité .....	19
26. Classement inter-comité .....	19
27. Logement - Restauration .....	20
28. Nous suivre .....	20
29. Assurance .....	20
30. Implantation du championnat : .....	21
31. Circuits : .....	24
32. Partenaires .....	26
33. A voir / A faire à Chablis et autour de Chablis .....	27

## 1. L Le mot du Président national UFOLEP



Les activités cyclistes sont une des activités les plus présentes à l'Ufolep. Les épreuves qualificatives départementales et régionales rythment des calendriers sportifs fournis. Chaque année, le national cycloport est un événement attendu. Cette année, il prendra place à Chablis et je sais que le comité Ufolep de l'Yonne est un comité solide, rodé aux grosses et belles organisations. Merci aux bénévoles des clubs, commission sportive départementale et au comité pour l'énergie déployée depuis des mois pour accueillir des délégations de la France entière. Je sais aussi pouvoir compter sur les bénévoles de la commission nationale sportive totalement engagés.

En résonance avec les Jeux Olympiques et paralympiques, «L'UFOLEP, Terre d'égalité», fil rouge de la saison 2023/2024, sera le marqueur de tous nos événements UFOLEP qu'ils soient locaux, départementaux, régionaux et nationaux. Notre slogan «Tous les sports autrement» et notre engagement s'inscrivent chaque jour dans nos actions qui vont bien au-delà d'une réglementation sportive différente. Nous voulons être une fédération sportive accueillante, bienveillante, engagée. Chaque adhérente et adhérent UFOLEP doit pouvoir pratiquer en loisir, faire de la compétition, se former, participer à nos rassemblements, s'investir dans nos associations.

2

Au cœur de cette égalité, l'Ufolep innove et engage de nombreux travaux autour de la question du genre, des identités, des transitions et de la liberté, très inspirée par notre implication dès 2018 autour des Gay games et de la Fondation F.I.E.R. Nous serons présents à la Maison des Fiertés des Jeux Olympiques et paralympiques.

La simple démarche d'adhérer à l'UFOLEP doit garantir une liberté dans la pratique sportive, du premier entraînement aux manifestations nationales, et nous devons veiller à l'épanouissement de chacun et chacune de nos adhérent.e.s. Se sentir respecté.e, considéré.e, invité.e, incite à placer le plaisir du partage au-dessus de celui de la performance sportive. Toutes nos différences doivent être accueillies et respectées.

Chacun et chacune trouve sa place à l'UFOLEP tel.le qu'il ou elle est à tous les âges de sa vie, respecté.e pour ce qu'il ou elle est.

**Mr Arnaud JEAN, Président national UFOLEP**

## 2. Le mot du président régional UFOLEP



" Festif, sportif et sérieux.

Ce qui frappe au premier coup d'oeil sur les compétitions nationales cycloport UFOLEP, c'est le plaisir d'être ensemble pour pratiquer son sport dans la convivialité et l'amitié. Cela crée une ambiance exceptionnelle et une occasion formidable de découvrir de nouveaux horizons.

Après la Côte d'Or, il y a deux ans, c'est à nouveau dans notre belle région de Bourgogne Franche Comté, que le championnat national cycloport UFOLEP est organisé par nos amis de l'Yonne, plus exactement dans la région de Chablis. Dans cette magnifique région, toute l'année il est facile de croiser des cyclistes qui sillonnent les routes et les chemins, entre les vignes, les forêts et les cours d'eau.

Parce que nous croyons fortement à la place du vélo dans nos loisirs, dans notre vie au quotidien, nous pensons que la pratique cyclosportive est un excellent vecteur de communication et de promotion du vélo pour toutes et tous. Le championnat national cycloport UFOLEP peut contribuer au développement de cette mobilité.

Pour ce rendez-vous national, il y a un travail important, peu visible mais déterminant de tout le comité d'organisation pour que partout, la sécurité soit de mise,. Rien n'est laissé au hasard , des moyens mobilisés aux récompenses pour celles et ceux qui participeront aux différentes épreuves. Alors, un grand bravo aux équipes de bénévoles réunis autour du président départemental UFOLEP José Vié, pour leur engagement et leur investissement au quotidien. Un grand merci à tous les partenaires qui viennent en soutien à cette organisation nationale.

Bienvenue à toutes et à tous, petits et grands, jeunes et moins jeunes, votre participation contribuera au succès de ce beau week-end de sport.

Nous vous souhaitons bonne route et de belles compétitions.

**Lucien MATRON, Président du Comité régional UFOLEP**



### 3. Le mot du Président de l'UFOLEP Yonne.



Un évènement sportif National exceptionnel dans l'Yonne, plus précisément à Chablis est organisé par l'Ufolep Yonne et sa Commission technique Départementale Activités Cyclistes.

En effet, en ce début juillet, les meilleurs coureurs devront en découdre sur les terres des divines vignes du chablisien. Ce beau village, au terroir bien trempé, accueille le championnat national route Ufolep. Il a fallu une multitude de réunions, de décisions, de rendez-vous, de tractations, pour que puisse avoir lieu une telle manifestation au cœur d'une région viticole très reconnue.

Il aura aussi été nécessaire des dizaines de bénévoles, à l'intendance, aux buvettes, aux carrefours, à l'accueil, pour que les festivités soient réussies.

L'Ufolep Yonne est fière de faire de nouveau parler d'elle, pour cette organisation emblématique et qui aura su galvaniser et rassembler des personnes d'horizon différent pour une belle et même cause. Le sport reste un élément indispensable à l'équilibre de chacun.

Bravo à tous les bénévoles de l'Ufolep de l'Yonne.

**Mr José VIE, Président de l'UFOLEP 89**

## 4. Le mot du Président du Département de l'Yonne



En choisissant la ville de Chablis pour accueillir les « Nationaux Cycloport Ufolep », l'Union Française des Œuvres Laïques d'Éducation Physique honore notre département, l'Yonne, terre d'accueil de tous les sportifs.

Avec plus de 600 sportifs toutes générations confondues et plus de 2 000 visiteurs attendus, c'est toute la politique sportive et le caractère attractif de notre territoire qui sont mis en avant, avec l'organisation de cette manifestation sportive d'ampleur nationale.

Merci aux organisateurs et aux nombreux bénévoles, rien ne serait possible sans eux. Merci aux athlètes qui, en chablisien, vont défendre les hautes valeurs du sport.

Bonne compétition à toutes et à tous et que les meilleurs l'emportent

**Patrick Gendraud**  
**Président du Département de l'Yonne**

## 5. Le mot de Madame la Maire



Chablis, ville bien connue pour son appellation, attire des milliers de visiteurs chaque année et je suis heureuse que vous en fassiez partie en 2024, année sportive avec le passage du relais de la flamme olympique le 11 juillet en fin d'après-midi.

Il m'a semblé alors opportun pour la ville de Chablis de s'inscrire pleinement dans l'esprit olympique en accueillant des événements sportifs bien loin de nos habitudes festives.

Pendant que les Cyclistes défieront nos coteaux, j'invite les familles et amis à découvrir notre Village, bourg de 2 100 habitants avec un centre attractif, des activités culturelles telles la Cité des Climats et des Vins, mais également le musée du vin Vinéa Passion ainsi que l'exposition Chablis fait le mur que vous pourrez découvrir au fil des rues et pour les plus courageux, la balade des Grands Crus est à 2 pas.

Et puis bien évidemment, dimanche matin, c'est l'incontournable Marché Bourguignon, un des plus beaux marchés de l'Yonne qui vous surprendra par sa diversité.

Voyez votre week-end à Chablis pourrait bien vous laisser une douce envie d'y revenir.

Un village au plus près de vos attentes touristiques.

Chablis à 2 heures de Paris, Chablis à 2 heures des Jeux Olympiques.

Chablis Partenaire des jeux.

**Mme VAILLANT Marie José, Maire de CHABLIS.**

## 6. Le mot du Responsable de la Commission Départemental CycloSPORT



Ami(e)s Cyclistes bienvenue à CHABLIS,

Lorsque la Commission Technique Départementale CYCLOSPORT UFOLEP de l'Yonne a proposé, fin 2021 début 2022 au Comité Directeur UFOLEP d'organiser le Championnat National UFOLEP Route en 2024, celle ci nous a donné son aval.

Cela faisait 35 ans que le Comité de l'Yonne n'avait pas organisé de Championnat et, aujourd'hui, c'est devenu réalité, nous allons organiser les 5/6 et 7 juillet 2024 le Championnat National Route à CHABLIS avec le concours de la Municipalité de CHABLIS et de tous les clubs UFOLEP de l'YONNE.

Tous les membres du Comité Directeur et de la CTD CYCLOSPORT de l'Yonne sont mis au travail depuis bientôt 2 ans, pour que ces 3 jours de compétition restent gravés dans la mémoire de chacun des participants.

Le circuit de 14,7 km, avec son faux plat montant, le raidard de COURGIS et la côte de PREHY ne donneront pas le temps aux compétiteurs d'admirer les très beaux paysage du réputé vignoble et, à la fin de très belles championnes et de beaux champions seront sacré(e)s.

Je vous souhaite un bon championnat avec le plaisir de participer d'abord, de gagner peut-être.

Je souhaite à tous les participants et accompagnateurs un très bon séjour à CHABLIS et, je vous invite à découvrir tous les joyaux de la région icaunaise, avant ou après le championnat, ce qui vous donnera peut être l'envie de revenir dans notre belle région.

Amitiés sportives.

**Pour la CTD CYCLOSPORT UFOLEP YONNE**  
**Dominique MORISSET**

## 7. Comité d'organisation

<b><u>Président de l'épreuve :</u></b>	Arnaud JEAN, président de l'UFOLEP national ou sa représentante : Sandrine MANET
<b><u>Président du Comité d'organisation :</u></b>	José VIE
<b><u>Responsables de l'épreuve :</u></b>	Dominique MORISSET et Dominique THEVENET
<b><u>Responsable de la C.N.S. :</u></b>	Alain GARNIER
<b><u>Responsable technique auprès de la C.N.S. :</u></b>	Daniel LE GLEVIC
<b><u>Directeurs de courses :</u></b>	Dominique THEVENET et Dominique MORISSET
<b><u>Membres de la CNS :</u></b>	Patrick CROMMELINCK, Daniel LE GLEVIC Karine DEVERT, Christophe ARTIGAUD Bernard HERNOULD
<b><u>Officiels :</u></b>	Patricia CROMMELINCK, Catherine GARNIER, Martine LE GLEVIC, Patricia GAVIGNET, Gaétan CROMMELINK, Jean-Claude DURAND
<b><u>Contacts du Comité d'organisation :</u></b>	UFOLEP Yonne

Dominique MORISSET : 06 80 02 43 83 – [toutadroitt@orange.fr](mailto:toutadroitt@orange.fr)

Cédric CHEVALLIER : 06 88 70 29 98 – [cchevalier.ufolep89@gmail.com](mailto:cchevalier.ufolep89@gmail.com)

Charly GONZALEZ : 06 87 58 62 41 – [cgonzalez@ufolep.org](mailto:cgonzalez@ufolep.org)



## 8. Programme

### Vendredi 5 juillet:

#### Gymnase, des «Petits Dieux» Chablis.

- 9 h à 12 h : Remise des dossards et plaques de cadre au responsable de la délégation.
- 11 h à 12 h: Réunion d'information des délégations.
- 15 h 30 : Adultes Masculins 60 ans et plus (5 tours, 73.5 kms)

#### Gymnase, des «Petits Dieux» Chablis.

- 18 h 30 : Cérémonie officielle d'ouverture du Championnat, et remise des récompenses

### Samedi 6 juillet:

- 8 h : Adultes Masculins 50/59 ans (6 tours, 73.5 kms)
- 10 h 30 : Adultes Féminines 17/19, 20/29, 30/39, 40/49, 50 ans et plus (6 tours, 73.5 kms)

#### Critérium National des jeunes catégorie 11/12 ans" (Pas de remise de titre de Champion)

- 13 h : Jeunes Masculins/Féminines 11/12 ans (5 tours, petit circuit 15.5 kms).
- 14 h : Jeunes Masculins/Féminines 15/16 ans (4 tours, 58.8 kms).
- 14 h 05: Jeunes Masculins/Féminines 13/14 ans (2 tours, 29.4 kms).
- 16 h : Adultes Masculins 30/39 ans (6 tours, 88.2 kms)

#### Gymnase, des «Petits Dieux» Chablis.

- 19 h 15 Remise des récompenses.

### Dimanche 7 juillet:

- 8 h : Adultes Masculins 40/49 ans (6 tours, 88.2 kms)
- 10 h 45 : Adultes Masculins 17/19 ans (5 tours, 73.5 kms)
- 14 h 00 : Adultes Masculins 20/29 ans (6 tours, 88.2 kms)

#### Gymnase, des «Petits Dieux» Chablis.

- 17 h 30 Remise des récompenses, et passation au prochain comité organisateur.

## 9. Tableau récapitulatif du programme

Programmation	Catégorie	Nombre de Tours	Distance autorisée (kms)	Distance à parcourir (kms)
5/07 à 15h30	Adultes M 60 ans et plus	5	60-70	73.5*
6/07 à 8h00	Adultes M 50/59 ans	5	60-70	73.5*
6/07 à 10h30	Adultes F 17/19 ans	5	70	73.5*
6/07 à 10h30	Adultes F 20/29 ans	5	70	73.5*
6/07 à 10h30	Adultes F 30/39 ans	5	70	73.5*
6/07 à 10h30	Adultes F 40/49 ans	5	70	73.5*
6/07 à 10h30	Adultes F 50 ans et plus	5	70	73.5*
6/07 à 13h00	Jeunes M/F 11/12 ans	5	15	15.5*
6/07 à 14h00	Jeunes M/F 15/16 ans	4	60	58.8*
6/07 à 14h05	Jeunes M/F 13/14 ans	2	35	29.4*
6/07 à 16h00	Adultes M 30/39 ans	6	80-90	88.2*
7/07 à 8h00	Adultes M 40/49 ans	6	80-90	88.2*
7/07 à 10h45	Adultes M 17/19 ans	5	70-80	73.5*
7/07 à 14h00	Adultes M 20/29 ans	6	80-90	88.2*

\* Départ fictif prévu pour toutes les catégories.

9

## 10. Règlement de l'épreuve

Le Championnat National Cycloport UFOLEP se déroulera les 5, 6 et 7 juillet 2024 à Chablis (89).

Il est ouvert aux licenciés UFOLEP, y compris ceux qui ont une double appartenance, à condition que leur catégorie FFC ou FSGT soit en adéquation avec le règlement National UFOLEP cycloport.

Organisateur : Comité Départemental UFOLEP de l'Yonne.

L'organisation est placée sous le contrôle de la commission nationale des activités cyclistes. Y seront appliqués les statuts généraux de l'UFOLEP et les règlements afférents au Cycloport.

Pour un strict respect de l'environnement, et du règlement en vigueur, deux zones ravitaillement et déchets sont prévues sur le circuit (cf. plan du circuit). Tout coureur pris en train de jeter un emballage plastique ou papier en dehors de la zone déchet sera automatiquement déclassé par les commissaires de course.

## 11. Accueil

L'accueil des responsables de délégation se fera :

- **Vendredi 5 juillet,**
  - ✓ Gymnase, Municipal 6 Rue des Petits Dieux, 89800 Chablis  
De 9 h 00 à 12 h 00
  - ✓ Au podium des Officiels  
De 14 h 00 à 18 h 00.
- **Samedi 6 juillet,** (pour les retardataires) au podium des Officiels à partir de 7h.
- **Dimanche 7 juillet,** (pour les retardataires) au podium des Officiels à partir de 7h.

Les lots de bienvenue, seront remis :

- **Le vendredi 5 juillet,** Gymnase Municipal 6 Rue des Petits Dieux, 89800 Chablis
- **Le samedi 6 juillet et dimanche 7 juillet** au podium des Officiels avec les dossards.

Les dossards, les plaques de cadre et lots de bienvenus, seront à retirer **par le responsable de chaque comité** et pour la délégation départementale complète. (Les épingles ne sont pas fournies par l'organisation).

Les licences et cartes de compétiteurs sont vérifiées en amont, il sera donc inutile de les présenter. 10

Tout sélectionné qui ne prendra pas le départ, devra justifier de sa défection.

**au plus tard le 6 Septembre**

Par mail à [cyclosport@ufolep-cyclisme.org](mailto:cyclosport@ufolep-cyclisme.org)

Ou par courrier à :

**Daniel LE GLEVIC – 12 Bis Rue des Essarts – 78490 LES MESNULS**

Faute de justificatif, son comité se verra infliger une amende (voir les règlements financiers des épreuves nationales 2023-2024 pour le montant).

## 12. Classements & Chronométrage

Nous utiliserons le système de chronométrage à transpondeurs pour gérer les classements.

La mise en place des transpondeurs se fera lors de l'appel, ce qui nous oblige à prévoir un laps de temps supplémentaire et une mise en grille environ **30 min avant chaque départ**.

Le transpondeur sera fixé à la cheville gauche par un bracelet velcro.

Les officiels et bénévoles récupéreront les transpondeurs au fur et à mesure des arrivées environ 150 m à droite après la ligne d'arrivée.

Tous les cyclistes, qui franchiront la ligne d'arrivée en sens inverse avec un transpondeur, et donc déclencheront un nouveau temps, **seront immédiatement déclassés**, et ceci quelle que soit leur place. Un service de sécurité sera présent sur la ligne d'arrivée pour interdire le franchissement en sens inverse.

### **Que risque un concurrent qui repart vers son domicile, après abandon, sans avoir rendu le transpondeur ?**

Il sera avisé par courrier, et nous lui laisserons 15 jours pour nous renvoyer le transpondeur, passé ce délai, il recevra une facture du montant du transpondeur (60 €).

Si la facture n'est pas réglée dans les deux mois qui suivent, il se verra interdire de tous nationaux UFOLEP tant que le litige n'aura pas été réglé.

### **Le fait de s'engager sur un national implique, de fait, l'acceptation du présent communiqué.**

### **RAPPEL**

Le chronométrage par transpondeurs sert à classer l'ensemble du peloton (important pour les classements par équipes), mais du fait que nous le fixons à la cheville, il ne garantit pas l'exactitude du classement en cas d'arrivée serrée.

L'écart entre la cheville placée en avant ou placée en arrière peut atteindre de 35 à 40 cm centimètres (suivant la longueur des manivelles), au passage de la boucle du transpondeur. C'est pour cette raison, que toutes les arrivées seront filmées, ce qui nous permettra de visionner le film d'arrivée et éventuellement de remettre à leur bonne place ceux qui ne le seraient pas.

Le speaker devra donc attendre la confirmation de la CNS pour annoncer les résultats, sauf si les écarts étaient tels qu'ils ne puissent souffrir d'aucune contestation

## 13. Déroulement des épreuves

Les sélectionnés doivent se présenter pour l'appel **30 minutes avant l'heure de départ**, l'accès au départ sera fléché, pour un bon déroulement de l'appel respecter les directives.

**Tout sélectionné absent au moment de l'appel de son nom sera placé sur la dernière ligne.**

**Aucune contestation ne sera acceptée, tout comportement injurieux envers les officiels (par le participant lui-même ou par son entourage), sera sanctionné par un placement sur la dernière ligne, ou par une interdiction de prendre le départ.**

Pour les jeunes 11/12 ans et 13/14 ans, un contrôle de tous les braquets sera effectué au départ.

Développement maximum autorisé :

- 6,40 m (Ex : 42X14) pour les jeunes, féminines et masculins 11/12 ans
- 7,01 m (Ex : 46X14) pour les jeunes, féminines et masculins 13/14 ans

À l'arrivée, les braquets des 3 premiers seront également contrôlés. Le blocage du dérailleur sur une denture supérieure est interdit.

Il est formellement interdit de s'entraîner sur le circuit pendant le déroulement des épreuves. Tout contrevenant sera pénalisé, et, quelle que soit la place qui lui aura été attribuée sur la grille de départ, il partira en dernière position.

Durant les épreuves, le changement de roue sera assuré par un véhicule neutre de l'organisation qui suivra le peloton. Suite à la disparité des roues, (freins à disques, systèmes de fixation,...), **les roues devront être fournies par les cyclistes et identifiées, avec leur numéro de dossards.**

Les roues devront être déposées dans les voitures de dépannage, dans la zone de départ, et récupérées, à la fin de l'épreuve, au même endroit.

**Le programme étant chargé, et pour respecter les horaires des épreuves suivantes, les commissaires se réservent le droit d'arrêter, les concurrents lâchés, à l'amorce de leur dernier tour. Ils seront néanmoins classés en fonction de ce dernier passage sur la ligne d'arrivée. En cas de contestation, le collège des commissaires pourra prononcer une mise hors course.**

Après l'arrivée, il est interdit de repasser la ligne à contre sens, dans ce cas une pénalité de 10'', sera affecté au coureur, et le classement modifié.

Les cyclosportifs rejoindront, l'accueil et les parkings en respectant les consignes et fléchages mis en place.

Les voitures des concurrents ne sont pas autorisées à suivre la course et doivent se conformer au plan de circulation mis en place.



## 14. Les sélections

10 Engagés et 1 remplaçant, dans les catégories suivantes :

- Jeunes Masculins 13/14 ans
- Jeunes Féminines 13/14 ans
- Jeunes Masculins 15/16 ans
- Jeunes Féminines 15/16 ans
- Adultes Masculins 17/19 ans
- Adultes Féminines 17/19 ans
- Adultes Féminines 20/29 ans
- Adultes Féminines 30/39 ans
- Adultes Féminines 40/49 ans
- Adultes Féminines 50 ans et +

6 Engagés et 1 remplaçant, dans les catégories suivantes :

- Adultes Masculins 20-29 ans
- Adultes Masculins 30-39 ans
- Adultes Masculins 40-49 ans
- Adultes Masculins 50-59 ans
- Adultes Masculins 60 ans et +

13

Le comité organisateur peut engager 12 titulaires et 1 remplaçant, dans toutes les catégories.

Si dans chaque catégorie le nombre d'engagés (titulaires et remplaçants) n'atteint pas le nombre maximum, les remplaçants seront autorisés à partir. Le nombre maximum d'engagés par épreuve est fixé à 200.

**Pour les jeunes 11/12 ans**, l'épreuve étant hors championnat, et gérée par le comité départemental de l'Yonne, les engagements devront se faire à l'avance, sur le site <https://www.ufolep-cyclisme.org>, rubrique calendrier public.

## SAISON 2024

### *Catégorie Jeunes*

Jeunes M/F 11/12 ans, nés entre le	01/01/2012	Et le	31/12/2013
Jeunes M/F 13/14 ans, nés entre le	01/01/2010	Et le	31/12/2011
Jeunes M/F 15/16 ans, nés entre le	01/01/2008	Et le	31/12/2009

### *Catégorie Adultes Féminines*

Adulte Féminine 17/19 ans, nées entre le	01/01/2005	Et le	31/12/2007
Adulte Féminine 20/29 ans, nées entre le	01/01/1995	Et le	31/12/2004
Adulte Féminine 30/39 ans, nées entre le	01/01/1985	Et le	31/12/1994
Adulte Féminine 40/49 ans, nées entre le	01/01/1975	Et le	31/12/1984
Adulte Féminine 50 ans et plus nées avant le	31/12/1974		

### *Catégorie Adultes Masculins*

Adulte Masculin 17/19 ans, nées entre le	01/01/2005	Et le	31/12/2007
Adulte Masculin 20/29 ans, nées entre le	01/01/1995	Et le	31/12/2004
Adulte Masculin 30/39 ans, nées entre le	01/01/1985	Et le	31/12/1994
Adulte Masculin 40/49 ans, nées entre le	01/01/1975	Et le	31/12/1984
Adulte Masculin 50/59 ans, nées entre le	01/01/1965	Et le	31/12/1974
Adulte Masculin 60 ans et plus, nés avant le	31/12/1964		

## 15. Le surclassement

Cas des jeunes surclassés :

Les jeunes masculins de 16 ans licenciés UFOLEP, mais souhaitant être surclassés, participent aux épreuves 17/19 ans. Ces jeunes de 16 ans doivent être, dès le début de saison, en possession d'un certificat médical de sur classement, délivré par le médecin traitant, et portant la mention « apte à pratiquer la compétition cycliste dans la catégorie d'âge supérieure ». La copie de ce certificat médical sera jointe au dossier d'engagement.

Même réglementation concernant les jeunes féminines de 16 ans qui participent aux épreuves féminines 17/19 ans. Idem pour les jeunes masculins de 19 ans qui participent aux épreuves 20/29 ans.

## 16. Les engagements

Les engagements se font par l'intermédiaire de la plateforme d'engagements en ligne :

[www.cns-webservice.org](http://www.cns-webservice.org)

Les identifiants ont été fournis aux délégués départementaux et sont identiques pour tous les nationaux des activités cyclistes.

Ouverture du serveur : **Mardi 18 juin 2024 à 0 h**

Fermeture du serveur : **Jeudi 27 juin 2024 à 24 h**

Au fur et à mesure des engagements, ceux-ci sont consultable sur le site de la CNS [www.ufolep-cyclisme.org](http://www.ufolep-cyclisme.org).

Pensez à bien vérifier la présence de votre nom et pour les **Champion Régionaux**, l'affectation d'un **numéro 99** en tête de ligne.

Si pour un motif très exceptionnel, un sélectionné n'a pas participé à une des épreuves qualificatives, (Départementale ou Régionale), le formulaire de dérogation signé du (de la) Président(e) du Comité départemental ou du (de la) délégué(e) départemental(e) devra être joint au dossier d'engagement. Il est obligatoire de se servir du formulaire de dérogation type, téléchargeable sur [www.ufolep-cyclisme.org](http://www.ufolep-cyclisme.org), rubrique CNS, Formulaire.

Les éventuels certificats médicaux et dérogations peuvent être envoyés directement sur le site, par mail à [cyclospor@ufolep-cyclisme.org](mailto:cyclospor@ufolep-cyclisme.org) ou par courrier à :

15

**Daniel LE GLEVIC – 12 Bis Rue des Essarts – 78490 LES MESNULS**

A l'issue de la période d'engagements, le serveur sera fermé, afin de permettre à la CNS de traiter vos engagements, vous ne pourrez donc plus faire de modifications.

### **Attention :**

La procédure pour déterminer l'attribution des dossards est la suivante :

1. Le champion national sortant
2. Les champions régionaux
3. Les sélectionnés dans l'ordre du classement inter-comité de l'année précédente.

Dans le cas d'un **champion régional**, il est nécessaire de renseigner la fiche d'inscription du concurrent, en cochant la case « **champion régional** ». Les champions régionaux étant mis systématiquement en première ligne, le système d'engagement leur attribuera le numéro d'ordre **99**. **Il est important de vérifier ce point lors des engagements.**

Après les champions nationaux et les champions régionaux, on classe les participants, dans l'ordre du classement inter-comité de l'année du précédent championnat tous les numéros 1 des différents comités, puis tous les numéros 2 et ainsi de suite.

Les éventuelles réclamations seront à adresser à votre comité départemental.

Après parution des listes des engagés, aucune correction ne sera apportée.

## 17. Les droits d'engagements

Après le Championnat, le service comptable de l'UFOLEP Nationale adressera à chaque Comité départemental une facture. En conséquence, aucun règlement ne doit être joint au dossier d'inscription.

**Adultes** : 19,50 €

**Jeunes** : 12,50 €

## 18. La grille de départ

L'emplacement des concurrents sur la grille de départ sera comme suit :

- Le champion national sortant (s'il est présent)
- Les champions régionaux
- Les sélectionnés par ordre du classement Inter-comité de l'année précédente et de l'ordre établi par leur département.

Pour les féminines, le départ des 4 catégories est groupé.

Les n°1 de chaque catégorie sont appelées en alternance (dans l'ordre suivant :  
féminine 17/19 ans, 20/29 ans, 30/39 ans, 40/49 ans et 50 ans et +).

16

- Pour les jeunes 13/14 ans féminins et masculins il n'y aura qu'un seul peloton.
- Pour les jeunes 15/16 ans féminins et masculins il n'y aura qu'un seul peloton.

## 19. Le matériel

Sont admises les bicyclettes et les roues conformes à la réglementation UCI en vigueur.

Les oreillettes ou tout autre moyen radio (y compris téléphone portable) permettant de communiquer avec l'extérieur sont interdits. Sont également interdites les caméras, quel que soit le point d'ancrage.

Les dossards doivent être fixés, non pliés, au-dessus des poches, visibles et maintenus par 4 épingles.

Les plaques de cadre devront être fixées sous la selle.

## 20. La tenue vestimentaire

Le port du casque à coque rigide est obligatoire en toute circonstance dès que l'on est sur son vélo.

Sont interdits :

- Les maillots de groupes professionnels en activité,
- Les maillots strictement publicitaires ne portant pas le nom de l'association,
- Les maillots de « Champions départementaux, Régionaux ou Nationaux » Tout concurrent en infraction se verra interdire le départ.

Les concurrents doivent porter le maillot de leur Comité départemental. Si celui-ci n'existe pas, ils porteront le maillot de leur association. Dans ces 2 cas, tous les sélectionnés d'un comité devront porter le même maillot, sur la même épreuve.

## 21. Le contrôle médical ou mécanique

Immédiatement après l'arrivée d'une épreuve, il appartient à chaque concurrent de s'assurer au podium, s'il est désigné ou non pour le contrôle médical, ou mécanique.

En cas de contrôle médical, le médecin vous demandera une pièce d'identité.

## 22. Les réclamations

Les réclamations ne peuvent être émises que par le responsable de la délégation dont le nom est indiqué sur la fiche « récapitulatif des engagements ». Les réclamations écrites seront reçues par le Responsable de la Commission Nationale, au minimum 1/2 heure avant le début de la cérémonie protocolaire. Sous peine de nullité, cette réclamation doit être confirmée dans les 48 heures par pli recommandé avec un chèque de caution de 85 € (libellé à l'ordre de l'UFOLEP NATIONALE) auprès de :

**Alain GARNIER**  
**88, Rue des roitelets**  
**45770 SARAN**

Si la réclamation concerne l'un des trois premiers au classement d'une catégorie, le titre sera gelé et donc non attribué. Dans ce dernier cas, si le gel du titre impacte les classements par comités et le classement inter-comité, ces classements seront également gelés.





## 23. Les récompenses

Les récompenses individuelles et par équipes seront remises au gymnase, à partir de 18h30 le vendredi, 19h15 le samedi et 17h30 le dimanche.

Un titre et un maillot ne seront décernés aux jeunes féminines 13/14 ans et 15/16 ans que si elles sont au moins 5 par catégorie. Dans le cas contraire, il n'y aura pas de classement spécifique ni de titre décerné et elles seront classées avec les garçons.

La tenue cycliste (maillot et cuissard) aux couleurs de la délégation départementale ou d'un même maillot de club **uniquement, dans le cas où il n'y a pas de maillots départementaux** est obligatoire. L'accès aux différents podiums doit se faire tête nue.

**Aucune récompense ne sera remise sans le port de cette tenue. L'absence au podium individuel, ou par équipe, non justifié par écrit, fera l'objet de sanction disciplinaire.**

## 24. Classement individuel par catégorie

### - Cycloport :

- 1 maillot, 1 bouquet et 1 médaille d'or au 1<sup>er</sup>
- 1 médaille d'argent au 2<sup>ème</sup>
- 1 médaille de bronze au 3<sup>ème</sup>

Pour les catégories jeunes masculins 13/14 ans et 15/16 ans, un seul podium est attribué, si le vainqueur n'est pas simple affilié UFOLEP, un titre supplémentaire de Champion National UFOLEP sera décerné au premier Ufolepien, **uniquement dans le cas où celui-ci est classé dans les 15 premiers.**

**N'oubliez pas de renseigner pour ces catégories** : affiliation Ufolep ou Open, lors des engagements.

Sur le maillot de « Champion National », **SEULS** peuvent être adjoints le nom et/ou les initiales du club. Toutes autres publicités que celles du partenaire national sont interdites. Toute reproduction du maillot national autre que chez notre partenaire Diffusport est interdite.

Notre partenaire Diffusport peut vous fournir tous les équipements complémentaires au maillot national (combinaison, gants, chaussettes) sur son site : [www.diffusport.fr](http://www.diffusport.fr)

## 25. Classement par équipe comité

Pour chaque catégorie, les 3 meilleures places sont prises en compte :

- Équipe classée 1<sup>ère</sup> : 3 médailles d'or
- Équipe classée 2<sup>ème</sup> : 3 médailles d'argent
- Équipe classée 3<sup>ème</sup> : 3 médailles de bronze

Équipes concernées par ce classement :

- Jeunes masculins et féminines 13/14 ans (calcul sur le scratch),
- Jeunes masculins et féminines 15/16 ans (calcul sur le scratch),
- Féminines 17/19, 20/29, 30/39 (calcul sur le scratch), en prenant la meilleure place, sur 2 catégories.\*
- Féminines 40/49 et plus de 50 ans (calcul sur le scratch), en prenant la meilleure place, sur les 2 catégories.\*
- Adultes masculins 17/19 ans
- Adultes masculins 20/29 ans
- Adultes masculins 30/39 ans
- Adultes masculins 40/49 ans
- Adultes masculins 50/59 ans
- Adultes masculins 60 ans et plus

\* Dans le cas où il n'est pas possible de classer 3 équipes, le calcul des points sera fait sur le scratch des catégories concernées, en prenant les 2 meilleures participantes des comités.

19

## 26. Classement inter-comité

Meilleures places obtenues dans 5 catégories différentes (les féminines adultes sont regroupées en une seule catégorie féminine) :

- Équipe classée 1<sup>er</sup> : 5 médailles d'or,
- Équipe classée 2<sup>ème</sup> : 5 médailles d'argent,
- Équipe classée 3<sup>ème</sup> : 5 médailles de bronze.

Les jeunes féminines 13/14 ans et 15/16 ans figureront dans le classement inter-comité, par rapport à leur place au classement scratch (garçons et filles) et non par rapport à leur place si un classement « jeunes féminines » est établi (au moins 5 au départ).

Équipes concernées par ce classement : voir catégories ci-dessus.

Pour les classements par équipe et inter-comité, en cas d'égalité, c'est la meilleure place qui départagera et, en cas de nouvelle égalité, ce sera la seconde meilleure place obtenue par le département puis la troisième, etc...

## 27. Logement - Restauration

### Pour se loger :

L'Office de Tourisme Chablis, Cure, Yonne et Tonnerrois vous propose :

- HOTELS : [Archives des Hôtels - Chablis - Tonnerrois – Escales en Bourgogne \(escale-chablis.fr\)](http://escale-chablis.fr/Archives%20des%20H%C3%AAtels%20-%20Chablis%20-%20Tonnerrois%20-%20Escales%20en%20Bourgogne)
- GITES : [Archives des Gîtes - Chablis - Tonnerrois – Escales en Bourgogne \(escale-chablis.fr\)](http://escale-chablis.fr/Archives%20des%20G%C3%AAtes%20-%20Chablis%20-%20Tonnerrois%20-%20Escales%20en%20Bourgogne)
- CHAMBRES D'HOTES : [Archives des Chambres d'hôtes - Chablis - Tonnerrois – Escales en Bourgogne \(escale-chablis.fr\)](http://escale-chablis.fr/Archives%20des%20Chambres%20d'h%C3%AAtes%20-%20Chablis%20-%20Tonnerrois%20-%20Escales%20en%20Bourgogne)
- CAMPINGS : [Archives des Campings - Chablis - Tonnerrois – Escales en Bourgogne \(escale-chablis.fr\)](http://escale-chablis.fr/Archives%20des%20Campings%20-%20Chablis%20-%20Tonnerrois%20-%20Escales%20en%20Bourgogne)

### Pour se restaurer :

Restauration rapide et buvette prévues à proximité de la zone d'arrivée

20

## 28. Nous suivre

<https://www.facebook.com/nationalufolepccycloport>

## 29. Assurance

Concernant les reconnaissances du circuit, les licenciés UFOLEP bénéficiant des garanties d'assurances APAC seront couverts au titre de leur licence. En revanche, pour d'éventuels licenciés UFOLEP ne bénéficiant pas des garanties d'assurances APAC, il leur appartient de vérifier que leurs garanties les couvrent pour ces reconnaissances. Pendant les épreuves officielles, c'est la couverture assurance (ACT APAC) prise par l'organisation qui couvre l'ensemble des participants.

### 30. Implantation du championnat :

La ville de CHABLIS se situe entre AUXERRE et TONNERRE a quelques kilomètres de l'autoroute A6.



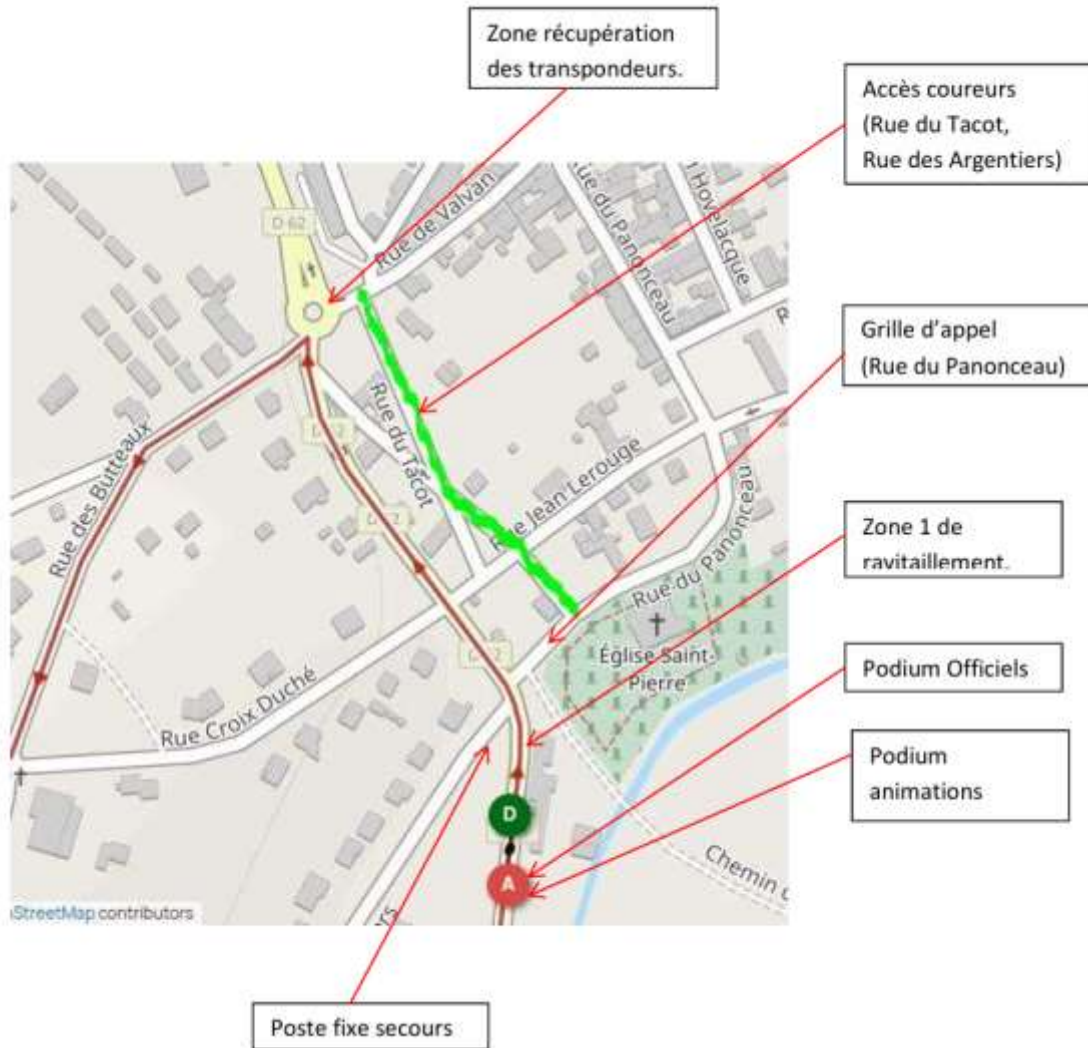




**Zone d'appel et départ fictif :**

La zone se situe à environ 300 m, après la ligne d'arrivée, dans une rue à droite perpendiculaire, Route du Panonceau, à proximité du cimetière. Les coureurs pourront y accéder, par une rue parallèle au circuit, voir tracé vert sur le plan. Un fléchage zone de départ sera mis en place à partir du rond-point



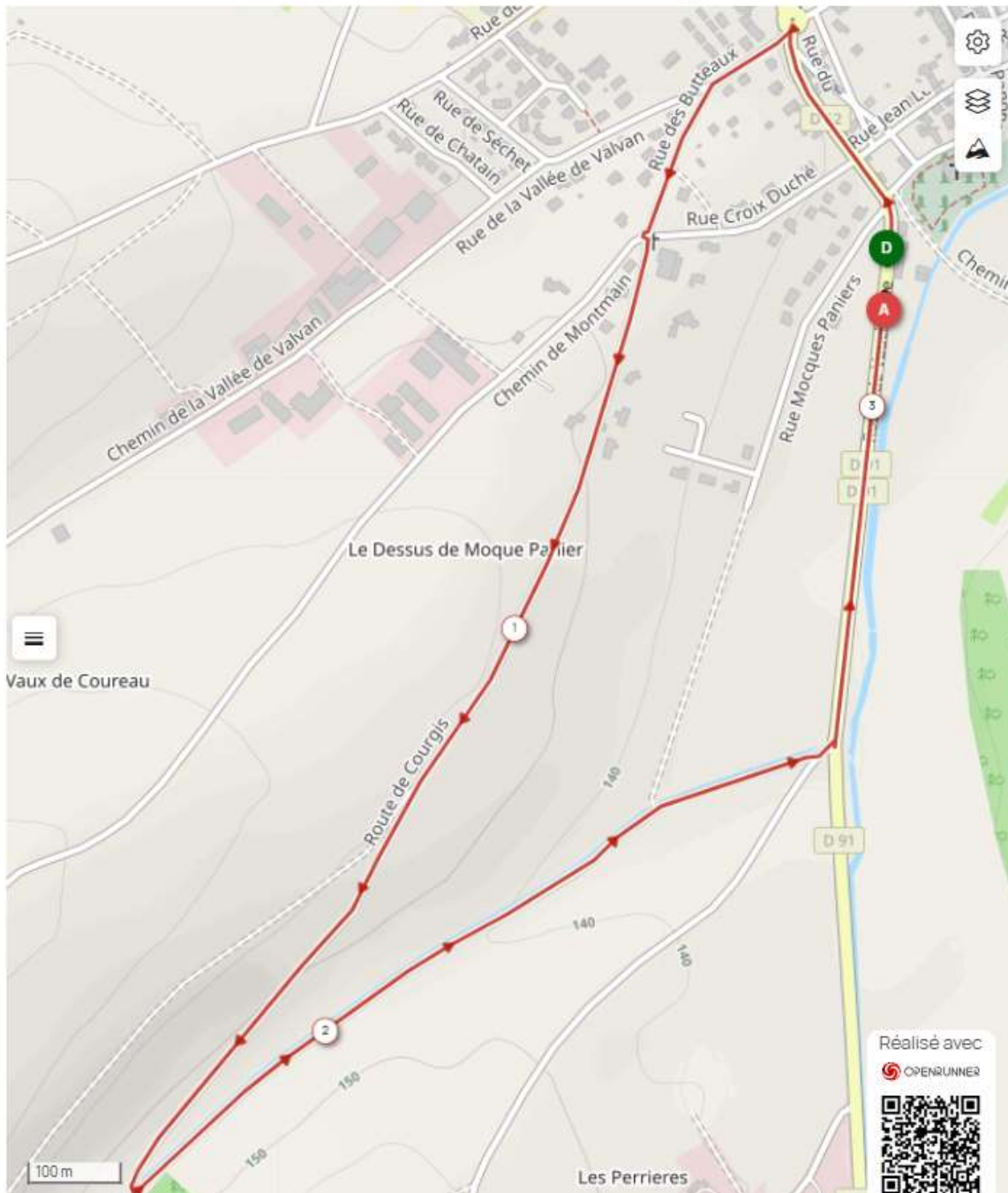


Zone 2  
Ravitaillement

## 31. Circuits :

Jeunes 11/12 ans :

Lien : <https://www.openrunner.com>



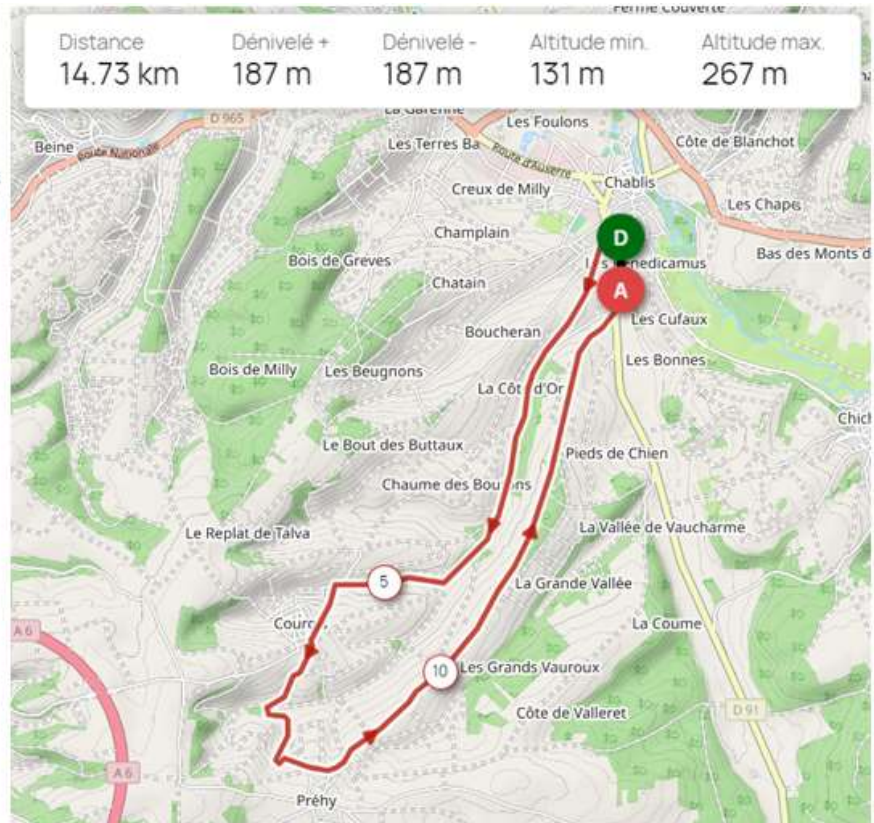
Adultes :

Lien : <https://www.openrunner>

## Circuit :

14,7 km, avec départ et arrivée, route d'AVALLON.

- Départ - D 62 – Route de Vaucharmes
- Boulevard Pasteur
- Rue des Butteaux
- D 62 - Route de COURGIS
- à COURGIS
- Rue Nicolas Drouin
- Rue de Chablis
- D 62 – rue Nicolas Drouin
- Route de Préhy
- à PREHY
  - Rue de la Fontaine
  - D 2 rue de Chablis
  - D 2
  - D 91 – Route de Vaucharmes
  - Arrivée





## 32. Partenaires



### 33. A voir / A faire à Chablis et autour de Chablis



#### Le vignoble de Chablis

Un nom qui sonne à toutes les oreilles, **un terroir au caractère puisé dans un sol vieux de 150 millions d'années.**

**Sur les hauteurs de Chablis, ne manquez pas le panorama depuis l'aire des Clos !** A l'aide de la table d'orientation, vous pourrez dominer tout le paysage vinifère et forestier et visualiser le découpage des appellations sur les 2 rives du Serein.



#### Auxerre

Douce alchimie de bois, de pierre et d'eau, voici depuis la rivière, Auxerre, **ville d'Art et d'Histoire !** De l'**abbaye Saint-Germain** à la **cathédrale Saint-Étienne** en passant par la **Tour de l'Horloge**, la ville affiche une **collection impressionnante de maisons à pans de bois.**



De belles découvertes vous y attendent !



### Abbaye de Pontigny

Nichée dans la vallée du Serein, au nord d'Auxerre, l'abbaye de Pontigny est **une véritable parenthèse hors du temps...**

Ici les moines ont laissé en héritage un **sublime mélange d'art roman et d'art gothique**, l'un des plus beaux exemples d'église cistercienne que l'on puisse admirer en France.



### Fosse Dionne

Cette source sacrée « Fons Divona » nommée Fosse Dionne **intrigue, provoque la curiosité et ne cesse de nourrir bien des légendes.**

Sa profondeur insondable et impénétrable a longtemps laissé penser aux habitants que sa création était d'origine céleste ou diabolique.

Retrouver d'autres activités sur le site :

[A la découverte du patrimoine de l'Yonne | Tourisme Yonne \(tourisme-yonne.com\)](http://tourisme-yonne.com)