

LE SIGNALEUR SUR LES COURSES CYCLISTES

SA TENUE :



A proscrire :



1° La tenue des signaleurs

Les signaleurs sont identifiables à leur tenue définie à l'article A. 331-39 du code du sport (dans sa version issue de l'arrêté du 3 mai 2012 susvisé).

Les signaleurs doivent porter **le gilet de haute visibilité**, mentionné à l'article R. 416-19 du code de la route, **de couleur jaune**. Les fédérations sportives délégataires et les organisateurs de manifestations sportives peuvent notamment faire figurer sur ces gilets la mention « course » clairement visible, accompagnée éventuellement d'une mention relative à leur identification, voire de publicités.

Pour info : le mention « SECURITE » seul est réservé aux professionnels de la sécurité, possédant une carte professionnelle. – a savoir que cette tenue n'est pas prévue par l'article A. 331-39 du code du sport, ni par la **CIRCULAIRE INTERMINISTERIELLE N° DS/DSMJ/DMAT/2013/188 du 6 MAI 2013 relative à la sécurité des courses et épreuves sportives.**

SES OUTILS INDISPENSABLES :

1 - Obligatoire :

Le panneau k10



a) Lorsqu'ils sont situés à un point fixe, les signaleurs doivent utiliser des **piquets mobiles à deux faces, modèle K10 réglementaire** (**un par signaleur**), prévus à l'article A 331-40 du code du sport.

Ces piquets, qui sont déjà utilisés par les personnels des chantiers mobiles routiers, comportent une face rouge et une face verte et permettent donc aux usagers de savoir si la route est libre ou non.

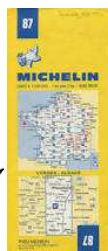
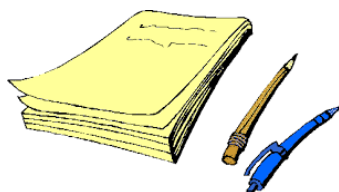
L'arrêté préfectoral



Les signaleurs devront en outre, le cas échéant, être à même de produire, dans de brefs délais, une copie de l'arrêté d'autorisation de la manifestation sportive.

2 - En supplément et fortement recommandé

- Sifflet
- Papier et crayon
- Carte de la région
- Parcours de la course et horaire de passage
- Drapeau jaune si besoin.



Matériel mis en place par l'organisateur , et obligatoire :

la barriere K2 (suivant les endroits difficiles à protéger)



La signalisation de la course aux autres usagers, venant en sens inverse. (et oui, cela est prévu dans les règlements de FFC , tout organisateur doit prévenir du passage d'une course cycliste par moyen d'affichage, presse, ect)



Que faire quand on est SIGNALEURS :

Le signaleur est un bénévole possédant **le permis de conduire et avoir 18 ans**, il est investi d'une responsabilité importante.

- **Etre en place 30 mn à 15 mn avant le départ de la course, ou le passage prévu de celle-ci.**
-

1 – Protéger la course

Le signaleur a le droit d'arrêter les usagers de la route voulant entrer sur le circuit, 5 à 10 mn avant le passage de la course, dès l'apparition de la voiture d'ouverture 10 mn avant le passage de la tête de course

L'interdiction :

- **Dans une étape en ligne, circuit de plus de 12 km (suivant directive de l'organisateur), ainsi que dans les contre la montre fera dans les 2 sens de la course (face à la bulle et dans la bulle), les véhicules ne pourront rouler qu'on passage du véhicule fin de course muni d'un gyro VERT.**
- **Dans circuit de moins de 12 km et circuit de plus de 12 km (suivant directive de l'organisateur), l'interdiction se fera dans le sens face de la course (face à la bulle, les véhicules ne pourront rouler qu'on passage du véhicule fin de course muni d'un gyro VERT), par contre il pourront être introduit dans le sens de la course que derrière les pelotons (suivant directive de l'organisateur).**
- **Sur parcours de moins de 3 km, ou en nocturne aucun véhicule ne seront autorisés sur le circuit.**
- **Seul sont autorisés des cisaillements du parcours lors d'étapes en ligne, CLM , circuit de moins de 3 km.**
-
- **Il utilise le panneau K 10**

A partir de ce moment, la courtoisie est de rigueur, **être toujours fair-play envers les automobilistes.**

2 – Signaler la course

Lorsque l'usager de la route est arrêté, lui demander quelle est la direction recherchée et lui donner l'information précise. Inviter l'automobiliste à regarder la course. Vous pouvez le préparer à repartir, en l'aidant à prendre un autre itinéraire si besoin.

3 – Quand arrêter la circulation, priorité de passage

- **Au vue de la ou des voitures ouvrees, voir véhicule gendarmerie ou de police.**
- **Ne pas introduire de véhicule dans le sens de la course derrière ces véhicules, ni face à la course.**
- **Attendre le passage, des échappés (s'il y en a), du peloton, des véhicules suiveurs.**
- **Rouvrir à la circulation après le passage de la Voiture Balai.**

4 – Comment se positionner, quelques règles de bon sens

- **Ne pas prendre de risque.**
- **Connaitre le parcours, et avoir le parcours (carte et horaire de passage).**
- **Etre dos à la course, face à la circulation, et non regarder la course.**

- Le signaleur peut être amené à signaler, le sens de la course, un danger à l'aide d'un drapeau jaune
- Ne pas être au téléphone, pour des raisons personnelles
- Ne pas prendre de photo du passage de la course, si vous êtes seule, un véhicule peut passer à ce moment là.
- Être vigilant à tous mouvements de circulation, même de piétons.
- Mais attention trop de sécurité, tue la sécurité. Le bon sens est roi.
- On vous place, juste avant et après la ligne d'arrivée, ne faites circuler aucun véhicules dans les 2 sens avant que la ligne ne parfaitement soit dégager, et que la grosse partie des concurrents ai passé la ligne.

5 - Rendre compte :

- Pour tout incident intervenant à un poste de signaleur, informer le responsable de la sécurité .
- S'il s'agit d'un usager de la route ne respectant pas vos consignes, prendre les informations suivantes:
 - relever le numéro d'immatriculation du véhicule
 - préciser si le conducteur est un homme ou une femme
 - indiquer l'heure et le lieu

Autres éléments.

Vous avez un problème à votre poste :

- * une voiture immobilisée sur le circuit
- * un accident
- * autre obstacle

Alertez les coureurs !

6 - Ne jamais quitter son poste pendant la compétition si vous êtes seul

Pour cette raison il est souhaitable de faire équipe.

7 - Attendre le signal de fin de course pour terminer sa fonction.

Moyen de communication

- Le téléphone portable
- La radio uhf et vhf

Avant le départ d'une course, il est utile de connaître les fréquences utilisées par le dispositif course

- Voiture ouverte
- Moto sécurité
- Commissaire
- Radio Tour

Car si tout le monde possède la même fréquence, certains perturberont la course même sans le vouloir.

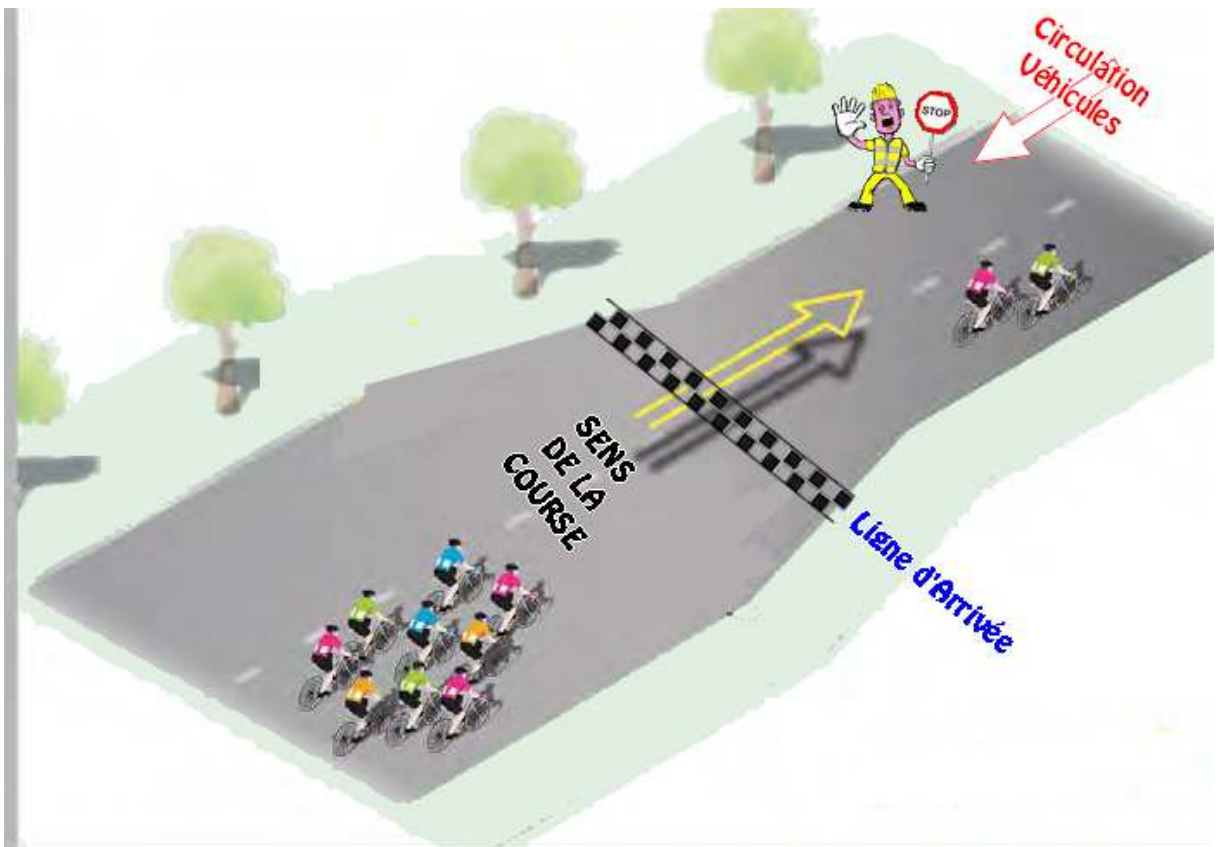
Le plus cohérent, est de laisser les fréquences VHF pour la course, et que les signaleurs utilisent les fréquences UHF (PMR 446 Mhz) . Mais rien n'empêche d'être à l'écoute de Radio Tour pour connaître la position de la course, mais de ne pas émettre sur la fréquence.

Un autre moyen de communication pour les signaleurs la fréquence CB (22 Mhz), hélas abandonnée par certains.

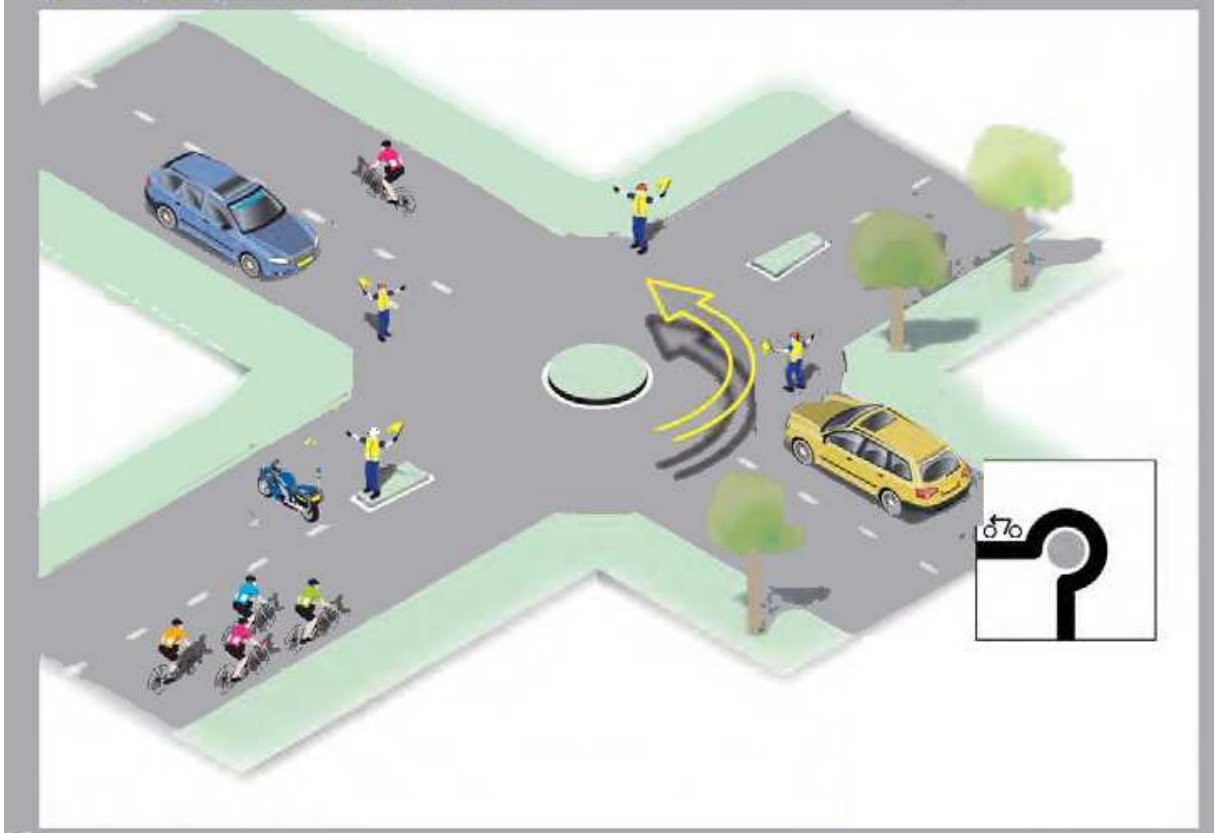
Comment se placer : Tout placement est une question de bon sens, et de réflexion.

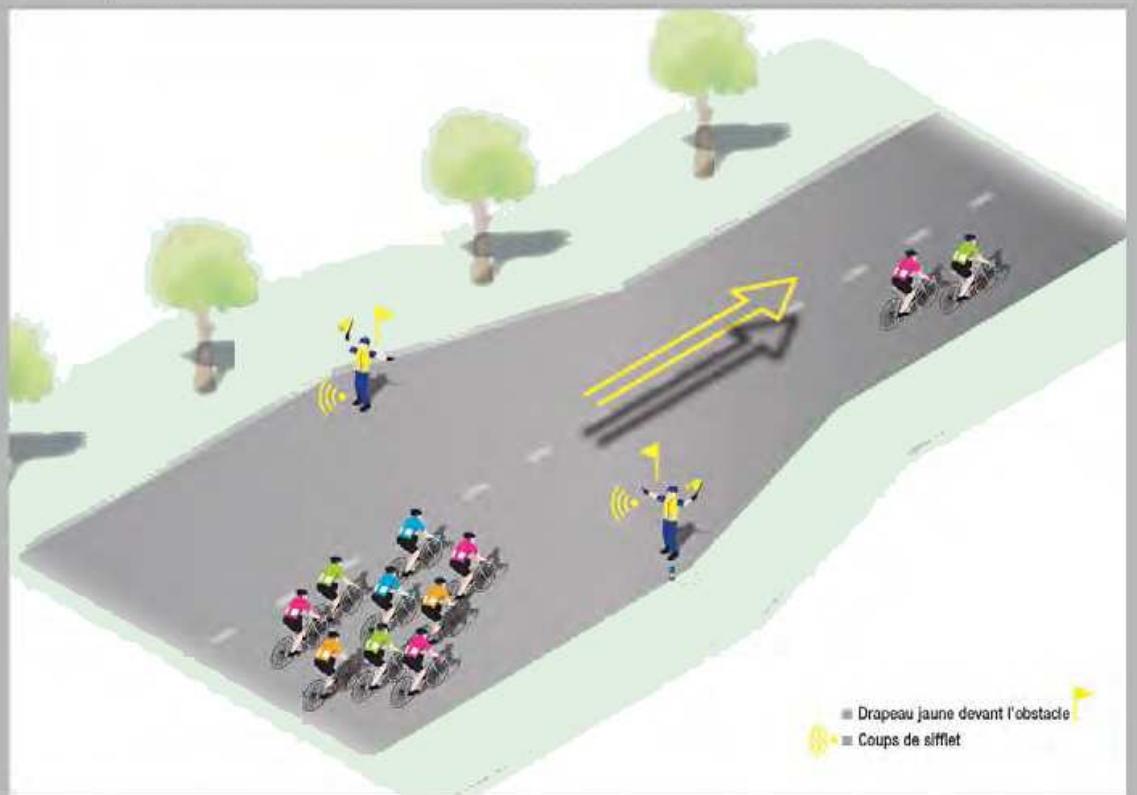
Il est entendu que ce sont des raquettes K10 à utiliser et non des drapeaux jaunes (réservé aux dangers)



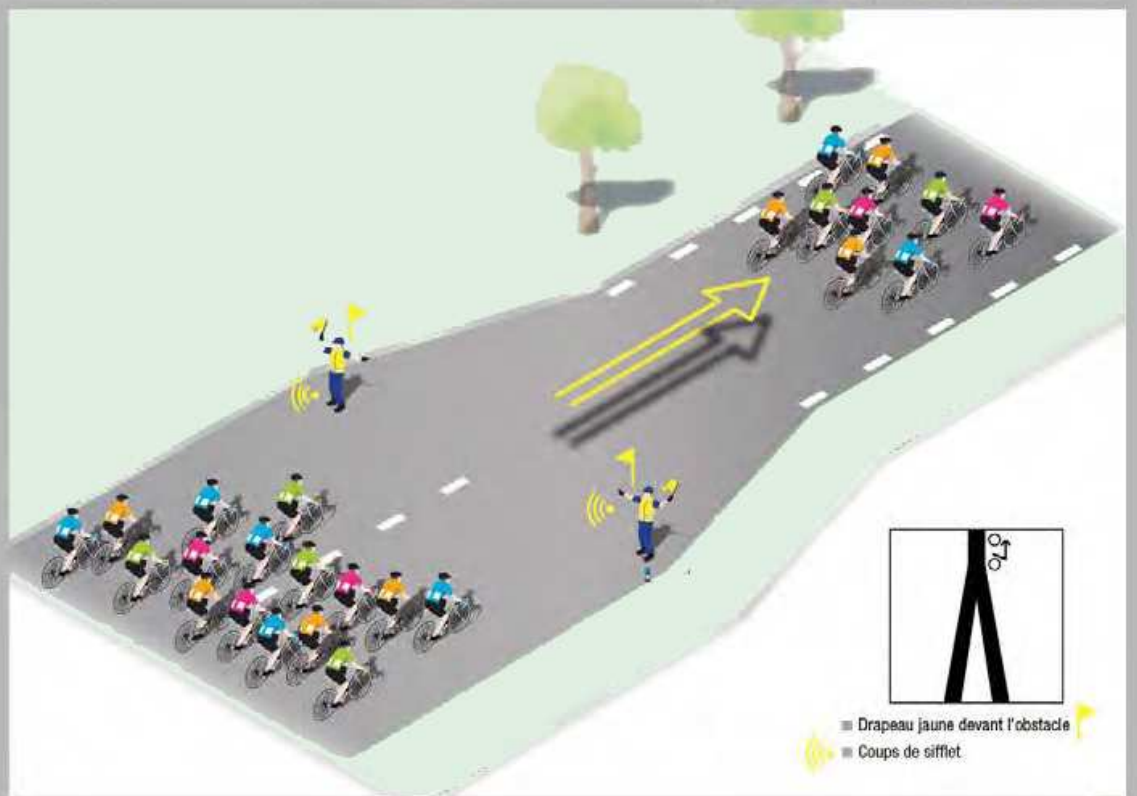


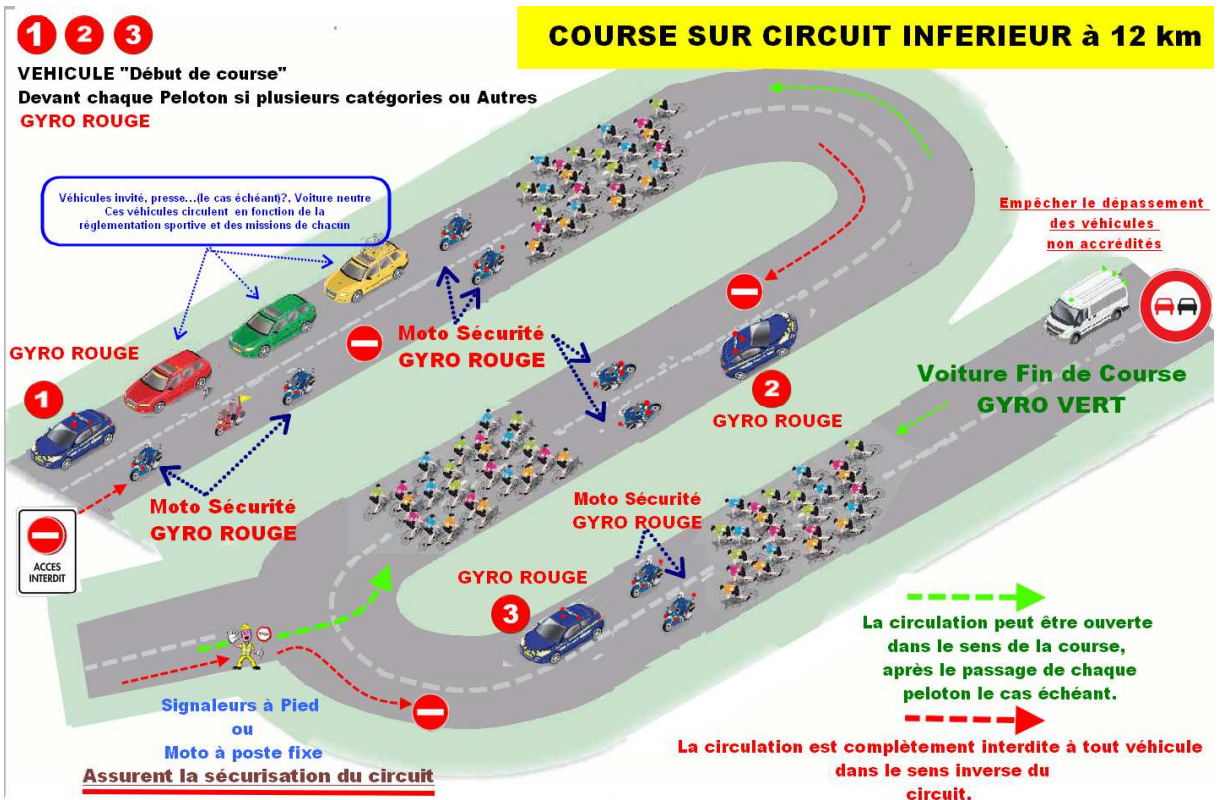
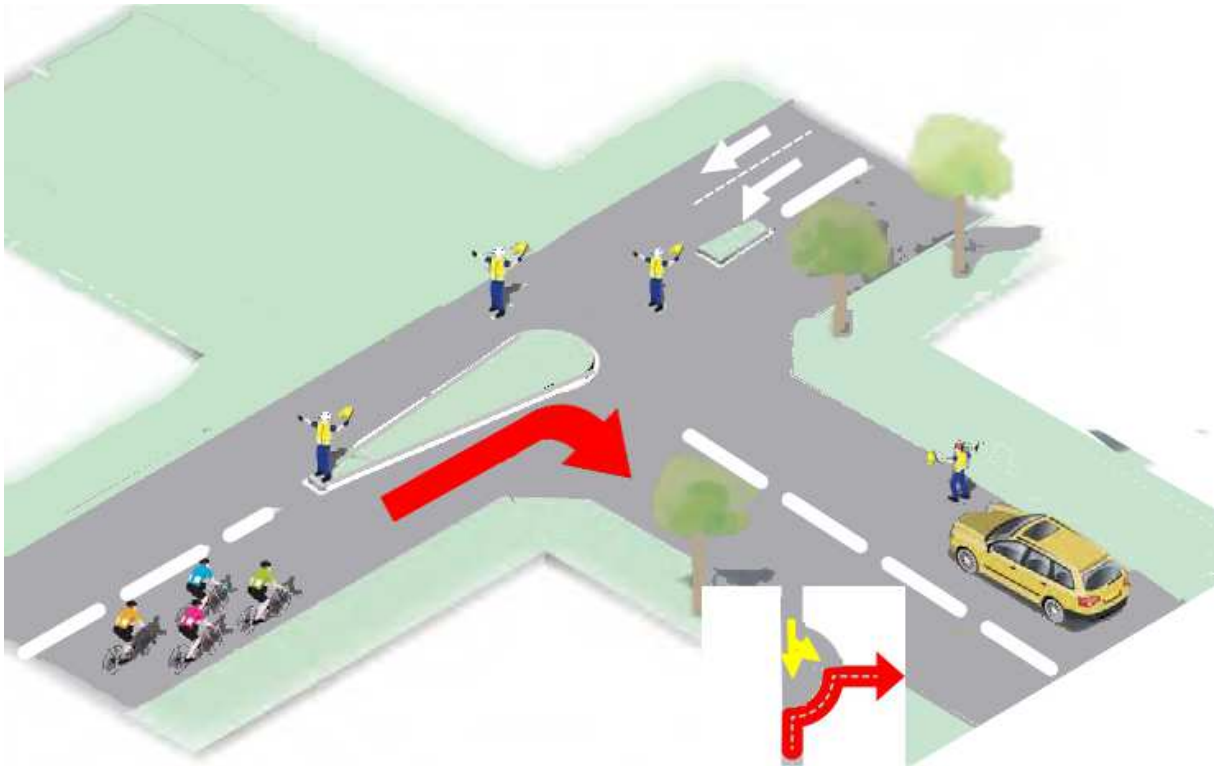
11. CIRCUITE - CONTOURNEMENT PAR LA DROITE, VIRAGE À GAUCHE





2. DÉTÈGÈREMENT DE CHANSSÉE - PASSAGE SUR UNE FILE





CLM individuel ou Par Equipes

