

wfolep

TOUS LES SPORTS AUTREMENT

CIRCULAIRE

ACTIVITÉS CYCLISTES

Championnat national Cyclo-cross

Wallers-Arenberg

08 & 09 février 2025

VIVRE LE SPORT AUTREMENT

VIVRE LE SPORT AUTREMENT

VIVRE



ufolep

TOUS LES SPORTS AUTREMENT

Championnat National CYCLOCROSS

08 et 09 février

2025

Site minier Porte du Hainaut
WALLERS-ARENBERG



Fédération sportive de
la ligue de
l'enseignement
un avenir par l'éducation populaire

La Porte
du Hainaut
Communauté
d'Agglomération

Team
enfer
Wallers-Arenberg

Nord
Le Département est là

 **Région
Hauts-de-France**

ufolep
TOUS LES SPORTS AUTREMENT

Fédération sportive de
la ligue de
l'enseignement
un avenir par l'éducation populaire



Le Mot de Arnaud JEAN, Président de l'UFOLEP Nationale

Le Nord est une terre de vélo... et une terre d'Ufolep. Depuis près de 100 ans, bénévoles passionnés font vivre les valeurs de notre fédération au sein des associations, des commissions sportives et du comité départemental. Les activités cyclistes, le cyclo-cross, ont marqué ces terres avec de belles organisations et de grandes championnes et champions. L'Ufolep y est massivement inscrite et met en avant avec humanisme et concrètement son slogan « Tous les sports autrement ». On sait que l'Ufolep du Nord, avec sa force bénévole et professionnelle, est en capacité d'organiser de grands et beaux événements et ce national cyclocross sera, comme pour l'assemblée générale 2024 à Lille, une grande réussite. Merci à tous les bénévoles de l'Ufolep qui vont être présents durant ce week-end de compétition et de convivialité et qui préparent cet événement national depuis des mois. Merci à la commission nationale sportive, renouvelée pour 4 ans, qui organisera sportivement ces finales et permettra ainsi le succès d'une compétition fidèle à nos valeurs.

Paris 2024 a été une opportunité unique pour célébrer le sport dans toutes ses dimensions et inscrire son héritage dans notre engagement de fédération sportive inclusive et porteuse de sens. En résonance avec les Jeux Olympiques et Paralympiques, notre fil rouge de la saison 2024/2025, « L'UFOLEP, Terre d'égalité », sera présent au cœur de chaque événement, de chaque dispositif, de toutes les manifestations nationales, véritables temps forts de notre fédération.

Nos manifestations nationales sont bien plus que des compétitions ; elles sont des rendez-vous de partage et de cohésion où s'incarne notre slogan « Tous les sports autrement ». En rassemblant des participant.e.s de tous âges, de toutes origines et de toutes identités, ces événements renvoient notre engagement envers une pratique sportive où chacun et chacune peut trouver sa place. Ces finales, en lien avec les valeurs de Paris 2024, sont conçues pour permettre à chaque participant.e de vivre un moment d'épanouissement au-delà de la performance sportive, rassemblant aussi des milliers de spectatrices et spectateurs.

Cet engagement s'est retrouvé l'été dernier au cœur du Club France, dans de nombreuses fan zones et dans notre participation à la Maison des Fiertés lors des Jeux Olympiques et Paralympiques, ainsi que dans notre action continue autour des questions de genre, d'identité, de transition et de liberté.

Nous nous engageons ainsi à poursuivre cette démarche à chaque échelon de la fédération, en garantissant à chaque adhérent.e la liberté et l'égalité dans la pratique sportive. Nous veillerons, à travers toutes nos manifestations, à offrir des moments où chacun et chacune se sentira respecté.e et valorisé.e pour ce qu'il ou elle est.

En cultivant le plaisir du partage et du respect mutuel, nous faisons de l'UFOLEP un espace où l'héritage de Paris 2024 se vit pleinement.



Le Mot de Bruno VERBEKEN. Président de l'UFOLEP 59

Bienvenue chez les Ch'tis Cyclistes

Que vous soyez cyclistes, accompagnant.e.s ou juste passionné.e.s de vélo, quelle fierté et quelle joie de vous recevoir au cœur de notre département dans un lieu chargé d'histoire et de passion.

Visiter ce site particulier et prestigieux, porteur de sens, de passion et de valeurs est un privilège.

Y accueillir une compétition nationale est une gageure, certes, mais surtout un honneur pour notre comité.

Je remercie chaleureusement « La Porte du Hainaut » qui nous permet de transformer le cadre exceptionnel du Site Minier d'Arenberg, classé Monument historique et atout majeur du Bassin Minier inscrit au Patrimoine mondial de l'UNESCO, en site dédié au cyclo-cross le temps d'un week-end.

Merci à nos partenaires historiques, la Région Hauts de France et le Département du Nord de nous accompagner chaque saison depuis tant d'années.

Je tiens également à exprimer ma gratitude et ma reconnaissance envers les organisateurs de l'évènement, le Team Enfer de Wallers club hôte de ce championnat et son Président Denis FLAHAUT, l'ensemble des membres des commissions sportive nationale et départementale Cycloport encadrées par Patrick CROMMELINCK que je remercie tout particulièrement, sans oublier Thibaut DOURLIN, Directeur du comité UFOLEP Nord et coordinateur de l'évènement.

Je remercie enfin les athlètes, ainsi que leurs équipes et leurs familles de converger vers notre département où le Cycloport rassemble près de 2 000 licenciés !

Le cyclocross en est une discipline exigeante, alliant puissance, agilité et endurance, où chaque virage, chaque montée et chaque descente sont autant de défis à relever.

Ce championnat national est l'occasion de célébrer l'esprit de compétition et de dépassement de soi qui anime les Ufolépien.nes en général et les cyclistes en particulier.

Croyez bien que tout sera mis en œuvre pour que chacun reparte du Nord avec le sentiment d'avoir vécu des moments exceptionnels de sport, de bonne humeur bien sûr et aussi d'histoire propre à notre département.

« Quand on vient dans l' Nord, on braie (on pleure) deux fois, une fois quand on arrive et une fois quand on r 'part. »

VIVRE LE SPORT AUTREMENT

VIVRE LE SPORT AUTREMENT



Le mot de Denis FLAHAUT, Président de la Team Enfer Wallers-Arenberg

Bienvenue à Arenberg, au cœur de la passion cycliste !

C'est avec une immense fierté et un enthousiasme débordant que le Team Enfer de Wallers Arenberg vous accueille sur le légendaire Site Minier d'Arenberg. Ce lieu chargé d'histoire, connu pour sa mythique trouée pavée, incarne l'essence du cyclisme : la ténacité, le dépassement de soi et la solidarité.

Depuis sa création, notre club s'est donné pour mission de faire vivre et rayonner le cyclisme dans notre région. Organiser ce Championnat National de Cyclocross UFOLEP 2025 est pour nous un honneur et une opportunité unique de partager notre passion avec les cyclistes venus de toute la France.

Cet événement n'aurait pas été possible sans l'engagement sans faille de nos bénévoles. Depuis des mois, ils se mobilisent avec dévouement pour que chaque détail soit pensé et que vous puissiez vivre une expérience sportive inoubliable. Leur énergie et leur passion reflètent l'esprit chaleureux et accueillant du Nord.

Je tiens également à remercier nos partenaires, la Porte du Hainaut, la Région Hauts-de-France et le Département du Nord, pour leur soutien indéfectible. Ce week-end est l'aboutissement d'un travail collectif, porté par une équipe motivée et animée par les valeurs du cyclisme et de l'UFOLEP.

À vous, athlètes, accompagnants et spectateurs : que ce week-end soit l'occasion de vibrer au rythme de la compétition, de partager des moments d'émotion et de découvrir les trésors de notre territoire. Le cyclo-cross, discipline exigeante mais passionnante, est ici chez lui, et nous mettrons tout en œuvre pour que vous repartiez avec des souvenirs mémorables.

Ensemble, faisons de ce championnat une fête du sport, de la convivialité et des valeurs humaines.

ufolep
TOUS LES SPORTS AUTREMENT

Fédération sportive de
la ligue de
l'enseignement
un avenir par l'éducation populaire

LE REGLEMENT DE L'ÉPREUVE

Le Championnat National UFOLEP de cyclo-cross se déroulera **le samedi 08 février et le dimanche 09 février** sur le site de la communauté d'agglomération de la Porte du Hainaut à Wallers Arenberg dans le Nord (59).

Il est organisé par le Comité Départemental UFOLEP du Nord avec sa CSD CycloSPORT et le support du Team Enfer de Wallers-Arenberg.

Il est ouvert aux licenciés UFOLEP, y compris ceux qui ont une double appartenance, à condition que leur catégorie FFC et/ou FSGT soit en adéquation avec le Règlement National UFOLEP cyclo-cross.

L'organisation est placée sous le contrôle de la Commission Nationale des Activités Cyclistes.

Y seront appliqués les Statuts Généraux de l'UFOLEP et les règlements afférents au cyclo-cross.

LE COMITE D'ORGANISATION

Président national de l'UFOLEP : Arnaud JEAN

Élu chargé de le représenter : Loïc ANGOT

Responsable de la CNS : Alain GARNIER

Responsable technique de la CNS pour le cyclocross : Patrick CROMMELINCK

Membres de la CNS :

- Karine DEVERT
- Bernard HERNOULD
- Daniel LE GLEVIC
- Sandrine MANET
- Jean Claude MONARD
- JOSEPH ROUAULT

Président du comité d'organisation : Bruno VERBEKEN.

Responsable Technique de l'épreuve pour le 59 : Denis FLAHAUT

Commissaires nationaux :

- Catherine GARNIER
- Patricia CROMMELINCK
- Martine LE GLEVIC
- Jean-Claude DURAND
- Gaëtan CROMMELINCK

PROGRAMME DU CHAMPIONNAT NATIONAL

VENDREDI 07 FEVRIER 2025

- 14h30/18h00 Accueil des délégations.
Salle des chercheurs.
- 14h00/17h00 Reconnaissance du circuit.
- 17H00 Réunion avec les responsables de délégation.
Salle des chercheurs.
- 18h30 Cérémonie officielle d'ouverture du Championnat National.
Salle des chercheurs.

SAMEDI 08 FEVRIER 2025

- 8h00/8h30 Accueil des délégations
Reconnaissance du circuit
(Interdiction dès 8h45 et le dimanche pendant les épreuves)
- 9h15 Appel pour les catégories féminines (Toutes catégories adultes).
- 10h15 Appel des masculins 50/59 ans.
- 11h30 Appel des masculins 60 ans et plus.
- 13h45 Appel des masculins 17/19 ans.
- 15h00 Appel des masculins 20/29 ans.
- 16h30 à 17h30 Reconnaissance du circuit.
- 17h15 Cérémonie protocolaire – Vin d'honneur - Espace Berri.

DIMANCHE 09 FEVRIER 2025

8h00/8h30	Accueil des délégations. (Podium des officiels). Reconnaissance du circuit (Interdiction dès 8h30 et pendant les épreuves)
9h15	Appel des masculins 40/49 ans.
10h45	Appel des jeunes 15/16 ans / masculins et féminins.
11H45	Appel des jeunes 13/14 ans / masculins et féminins.
12H30	Appel des jeunes 11/12 ans / masculins et féminins.
13H15	Course des initiations (moins de 10 ans).
14H00	Appel des masculins 30/39 ans.
16h15	Cérémonie protocolaire – Vin d'honneur - Espace Berri.

L'ACCUEIL

Accueil des responsables de délégation :

Le **vendredi 07 février 2025 de 14h30 à 18h00** salle fléchée sur le site de la Porte du Hainaut. Le **samedi 08 février 2025 de 8h00 à 8h30** et le **dimanche 09 février 2025 de 8h00 à 8h30** au podium des officiels.

Les dossards (dossards d'épaules non adhésifs, prévoir 8 épingles) seront retirés par le responsable de chaque département, pour la délégation départementale complète. Les épingles ne sont pas fournies par l'organisation.

Il ne se fera aucune remise individuelle.

Tout sélectionné qui ne prendra pas le départ devra justifier de sa défection (courrier et/ou certificat médical). Faute de justificatif son département se verra infliger une amende (voir tarif financier en vigueur pour l'année).

LE DEROULEMENT DES EPREUVES

Les épreuves se dérouleront sur un circuit de 2 700 mètres selon les horaires suivants :

Samedi 08 février 2025		
CATÉGORIES	HEURE D'APPEL	HEURE DE DÉPART
Adultes Féminins (toutes catégorie)	9 h 15	9 h 30
Adultes Masculins 50/59 ans	10 h 15	10 h 30
Adultes Masculins 60 ans et +	11 h 30	11 h 45
Adultes Masculins 17/19 ans	13 h 45	14 h 00
Adultes Masculins 20/29 ans	15 h 00	15 h 15

Dimanche 09 février 2025		
CATÉGORIES	HEURE D'APPEL	HEURE DE DÉPART
Adultes Masculins 40/49 ans	9 h 15	9 h 30
Jeunes F/M 15/16 ans	10 h 45	11 h 00
Jeunes F/M 13/14 ans	11 h 45	12 h 00
Jeunes F/M 11/12 ans (circuit adapté)	12 h 30	12 h 45
Animation jeunes* (circuit adapté)	13 h 15	13 h 15
Adultes Masculins 30/39 ans	14 h 00	14 h 15

**Animation jeunes de 5 à 10 ans : Cette épreuve d'une durée de 6 et 10 minutes selon l'âge sera réalisée sur un circuit adapté. Aucun titre ne sera décerné mais un classement sera établi et des récompenses remises lors de la cérémonie protocolaire.*

- Les sélectionnés doivent se présenter pour l'appel, 15 minutes selon les catégories, avant l'heure de départ.
- Tout sélectionné absent au moment de l'appel de son nom sera placé sur la dernière ligne.
- Le changement de roue est autorisé en tout point du parcours y compris entre concurrents.
- Le changement de vélo est autorisé uniquement au double-poste de contrôle prévu à cet effet. Le concurrent peut être dépanné par le représentant de son comité.
- Le changement de vélo se fera dans la zone spécialement prévue à cet effet et sous le contrôle d'un commissaire.
- Jusqu'à trois représentants désignés par chaque département porteur d'un badge ou brassard seront autorisés à pénétrer dans la zone de changement de vélo afin de gérer les vélos de son comité. Un officiel sera présent au poste de dépannage pour réguler en fonction du nombre d'inscrits par comité par épreuve.
- Il sera interdit de nettoyer son vélo en dehors de la zone spécialement prévue à cet effet.
- Un coureur ne peut prendre le couloir de changement de matériel que pour changer de bicyclette, de roue(s), ou pour bénéficier d'une assistance mécanique. Si un coureur emprunte le couloir de changement de matériel pour une autre raison, les commissaires prendront la décision (pénalité de 30'') et celle-ci sera définitive et sans appel.

LA DUREE DES EPREUVES

Le nombre de tours restant à effectuer sera affiché :

- Après 8 min de course pour les jeunes 11/12 ans masculin et féminin
- Après 10 min de course pour les jeunes 13/14 ans masculin et féminin
- Après 15 min de course pour les jeunes 15/16 ans masculin et féminin
- Après 15 min de course pour les Adultes féminines
- Après 20 min de course pour les Adultes masculins 17/19 ans
- Après 20 min de course pour les Adultes masculins 60 ans et plus
- Après 25 min de course pour les Adultes masculins 20/59 ans

Tous les participants seront arrêtés après l'arrivée du vainqueur et classés à leurs places, suivant le nombre de tours qu'ils auront accomplis.

LES SELECTIONS

Chaque Comité départemental peut engager, dans **chaque catégorie, 6 cyclo-crossmen et 1 remplaçant. Le comité organisateur peut engager jusqu'à 12 licenciés et 1 remplaçant par catégorie.**

Le remplaçant pourra éventuellement partir en fonction du nombre d'engagés par catégories (diffusion 1 semaine avant l'épreuve sur le site de la CNS).

Pour les catégories 11/12 ans ; 13/14 ans ; 15/16 ans ; 17/19 ans et féminines le nombre de **titulaires possibles est de 10 et 1 remplaçant.**

LES CATEGORIES 2025

Catégories Jeunes	
Jeunes M/F 9/10 ans, nés entre le	01/01/2015 et le 31/12/2016
Jeunes M/F 11/12 ans, nés entre le	01/01/2013 et le 31/12/2014
Jeunes M/F 13/14 ans, nés entre le	01/01/2011 et le 31/12/2012
Jeunes M/F 15/16 ans, nés entre le	01/01/2009 et le 31/12/2010

Catégories Adultes Masculins	
Adultes Masculins 17/19 ans, nés entre le	01/01/2006 et le 31/12/2009
Adultes Masculins 20/29 ans, nés entre le	01/01/1996 et le 31/12/2005
Adultes Masculins 30/39 ans, nés entre le	01/01/1986 et le 31/12/1995
Adultes Masculins 40/49 ans, nés entre le	01/01/1976 et le 31/12/1985
Adultes Masculins 50/59 ans, nés entre le	01/01/1966 et le 31/12/1975
Adultes Masculins 60 ans et +, nés avant le	31/12/1965

Catégories Adultes Féminines	
Adultes féminines 17/19 ans, nées entre le	01/01/2006 et le 31/12/2009
Adultes féminines 20/29 ans, nées entre le	01/01/1996 et le 31/12/2005
Adultes féminines 30/39 ans, nées entre le	01/01/1986 et le 31/12/1995
Adultes féminines 40/49 ans, nées entre le	01/01/1976 et le 31/12/1985
Adultes féminines 50 ans et +, nées avant le	01/01/1975

LES ENGAGEMENTS

Les engagements se font par l'intermédiaire de la plateforme d'engagements en ligne : www.cns-webservice.org.

Les identifiants ont été fournis aux délégués départementaux et sont identiques pour tous les nationaux des activités cyclistes.

Les éventuels certificats médicaux et dérogations peuvent être envoyés directement :

- Par mail : pcrommelinck@ufolep.org
- Par courrier à : Patrick CROMMELINCK –12 rue de la République – 59496 SALOME.

À l'issue de la période d'engagement, le serveur sera fermé afin de permettre à la CNS de traiter vos engagements, vous ne pourrez donc plus faire de modifications.

- **Ouverture du serveur : 20/01/2025 à 00h00**
- **Fermeture du serveur : 27/01/2025 à 00h00**

!! ATTENTION !!

Les nouvelles procédures pour déterminer l'attribution des dossards sont les suivantes :

- Le champion national sortant
- Les champions régionaux (attention pour les nouvelles grandes régions qui ont décidé de ne faire qu'un seul championnat régional, le nombre de champions sera restreint).
- Les sélectionnés dans l'ordre du classement inter comité de l'année précédente. Dans le cas d'un champion régional, il sera donc nécessaire de renseigner la fiche d'inscription du concurrent, une case à cocher « champion régional » a fait son apparition.

Les champions régionaux étant mis systématiquement en première ligne, le rang indiqué par le logiciel sera « 99 », ne pas essayer de forcer ce rang.

LES DROITS D'ENGAGEMENTS

Après le championnat, le service comptable de l'UFOLEP Nationale adressera à chaque Comité Départemental une facture du montant des engagements. En conséquence, le chèque représentant le montant des engagements ne sera pas à joindre au dossier d'inscription.

- **Adultes : 17,00€ Jeunes : 10,00€**

Si pour un motif très exceptionnel, un sélectionné n'a pas participé à l'une des épreuves qualificatives, le formulaire de dérogation signé du (de la) Président(e) du Comité départemental ou du (de la) délégué(e) départemental(e) devra être joint au dossier d'engagement. Il est obligatoire de se servir du formulaire de dérogation type, téléchargeable sur <http://www.ufolep-cyclisme.org/>

LA GRILLE DE DEPART

L'emplacement des concurrents sur la grille de départ sera comme suit :

- Le champion National sortant (s'il est présent)
- Les champions Régionaux (voir plus haut : nouvelles grandes régions)
- Les sélectionnés par ordre du classement Inter comité de l'année précédente et de l'ordre établi par leur Département.

Pour les féminines, le départ des 3 catégories est séparé.

Pour les jeunes 11/12 ans, départ séparé pour les féminines.

Pour les jeunes 13/14 ans, départ séparé pour les féminines.

Pour les jeunes 15/16 ans, départ séparé pour les féminines.

Rappel : Un titre et un maillot ne seront décernés aux jeunes féminines 13/14 ans et 15/16 ans que si elles sont au moins 5 par catégorie. Dans le cas contraire, il n'y aura pas de classement spécifique ni de titre décerné et elles seront classées avec les garçons.

Rappel : La CNS ne gère pas l'emplacement des licenciés sur la grille de départ, c'est en fonction des renseignements fournis par les comités (voir plus haut) que l'ordinateur détermine sans aucune intervention humaine, les numéros de dossards.

LE MATERIEL

Les freins à disque sont autorisés lors des entraînements et compétitions de cyclo-cross.

Pour les courses cyclo-cross, un système de freinage agissant sur les deux roues est obligatoire. La largeur de l'enveloppe des roues ne doit pas excéder 33 mm.

Le casque à coque rigide et aux normes UCI est obligatoire.

En cas d'utilisation de matériel prohibé en cours d'épreuve, le cyclo crossman est mis hors course ou disqualifié. La décision des commissaires est sans appel.

Pour toutes les catégories (y compris les Jeunes Masculins 11/12 ans, 13/14 ans et 15/16 ans), seuls sont autorisés les vélos de type route équipés de cintres classiques (cadres VTT et VTC ainsi que guidons plats sont interdits).

Sont interdits les oreillettes et tout matériel permettant de communiquer entre coureurs et dirigeants et/ou toute autre personne. Sont interdites également les caméras, quel que soit le mode de fixation.

LA TENUE VESTIMENTAIRE

Le port du casque à coque rigide est obligatoire en toute circonstance dès que l'on est monté sur son vélo.

Sont interdits :

- Les maillots des groupes professionnels en activité,
- Les maillots strictement publicitaires ne portant pas le nom de l'association,
- Les maillots de « Champion départemental, Régional ou National »

Tout concurrent en infraction se verra interdire le départ.

Les concurrents doivent porter le maillot de leur Comité départemental.

Si celui-ci n'existe pas, ils porteront le maillot de leur association aussi bien en course que sur le podium protocolaire.

Dans ce cas, tous les sélectionnés d'un comité devront porter le même maillot.

LE CIRCUIT

Les épreuves se dérouleront sur un circuit de 2 700 mètres pour les catégories adultes.

LE CONTROLE MEDICAL

Immédiatement après l'arrivée d'une épreuve, il appartient à chaque concurrent ayant terminé ou abandonné de s'assurer au podium, s'il est retenu ou non pour le contrôle médical.

LES RECLAMATIONS

Les réclamations ne peuvent être émises que par le responsable de la délégation dont le nom est porté sur le « Récapitulatif des engagements ».

Les réclamations écrites seront reçues par le Responsable de la Commission Nationale. Sous peine de nullité, cette **réclamation doit être confirmée dans les 48 H par recommandé avec AR, accompagné d'un chèque de caution de 85,00 €** (libellé à l'ordre de l'UFOLEP Nationale) auprès de :

- Alain GARNIER Responsable de la CNS 88 Rue des Roitelets 45770 SARAN

Si la réclamation concerne l'un des trois premiers d'une catégorie, le titre sera « gelé » et donc non attribué. Si cela impacte le classement par comité, ce dernier sera également gelé, il en va de même pour le classement inter comité.

LES RECOMPENSES

Dans chaque catégorie, le titre ne sera décerné que s'il y a AU MOINS 8 partants (5 pour les jeunes filles). Pour les catégories jeunes féminines 11/12, 13/14 et 15/16 ans, suite à de nombreuses demandes, la CNS a décidé dès les Nationaux de 2014 à MENNECY (91) de les faire courir avec les garçons. Deux cas peuvent se présenter :

- Elles sont moins de 5 au départ ; il n'y a pas de classement spécifique, aucun maillot ni titre n'est attribué.
- Elles sont 5 ou plus ; un classement spécifique est établi, un maillot et un titre peuvent être attribués sans distinction OPEN et UFOLEP.
- Cependant, il n'y aura qu'un seul classement par équipe établi sur le classement scratch (filles et garçons ensemble)

Pour les catégories jeunes 11/12 ans, 13/14 ans et 15/16 ans, 1 ou 2 titres seront décernés :

- Un classement pour le scratch
- Si le premier n'est pas un simple licencié Ufolépien, nous décernerons un titre au premier simple licencié UFOLEP.

Par contre, il n'y aura qu'un seul classement par équipe. **La tenue de cycliste (maillot et cuissard court ou long) ainsi que la tête nue sont obligatoires sur le podium. Aucune récompense ne sera remise sans le port de cette tenue.**

Récompenses dans chaque catégorie :

Au premier □	1 maillot	1 bouquet	1 trophée	1 médaille d'or
Au second □		1 bouquet	1 trophée	1 médaille d'argent
Au troisième □		1 bouquet	1 trophée	1 médaille de bronze

Rappel : Sur le maillot de « Champion National », SEUL peut être adjoint le nom ou les initiales du club.

Toute autre publicité que celle du partenaire national est INTERDITE. La société **Diffusport** est dépositaire du modèle exclusif créé pour l'UFOLEP. Elle seule est autorisée à fournir d'autres équipements et tenues de champion national UFOLEP.

Par équipe départementale / pour chaque catégorie / aux trois (2 pour FEM) représentants les « mieux placés » :

1 ^{ère} équipe <input type="checkbox"/>	1 trophée	3 médailles
2 ^{nde} équipe <input type="checkbox"/>		3 médailles
3 ^{ème} équipe <input type="checkbox"/>		3 médailles

Classement inter-comité/aux 5 représentants classés premiers du département dans 5 catégories différentes 1 ^{ère} équipe <input type="checkbox"/>	1 trophée	5 médailles
2 ^{nde} équipe <input type="checkbox"/>		5 médailles
3 ^{ème} équipe <input type="checkbox"/>		5 médailles

Attention : Deux classements par comité pour les catégories féminines

- Classement 17/39 ans
- Classement 40 ans et +

Classement réalisé par rapport à un classement scratch établi en tenant compte des heures de départ de chaque catégorie. Nous prendrons les 2 mieux classés par catégorie.

LE PLAN D'ACCES

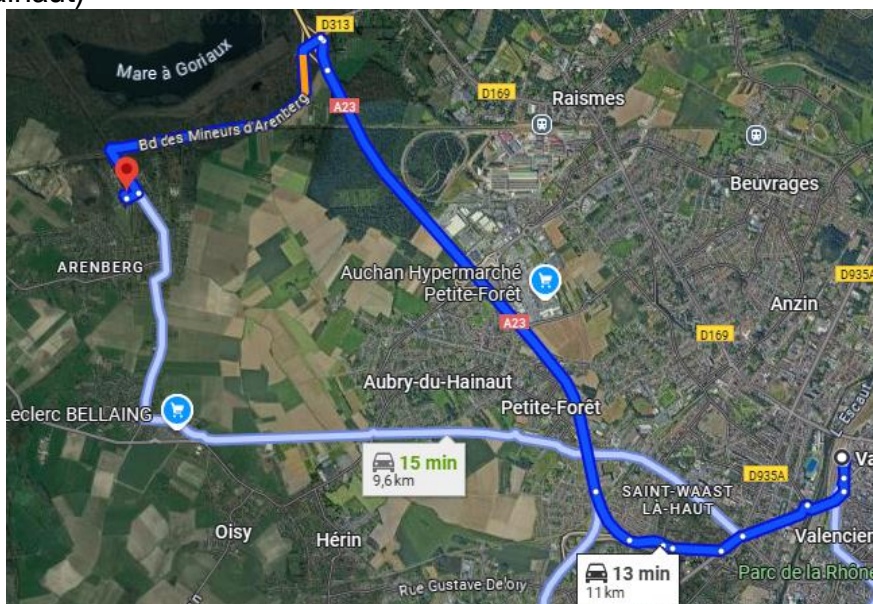
Coordonnées géographiques :

Communauté d'Agglomération La Porte du Hainaut

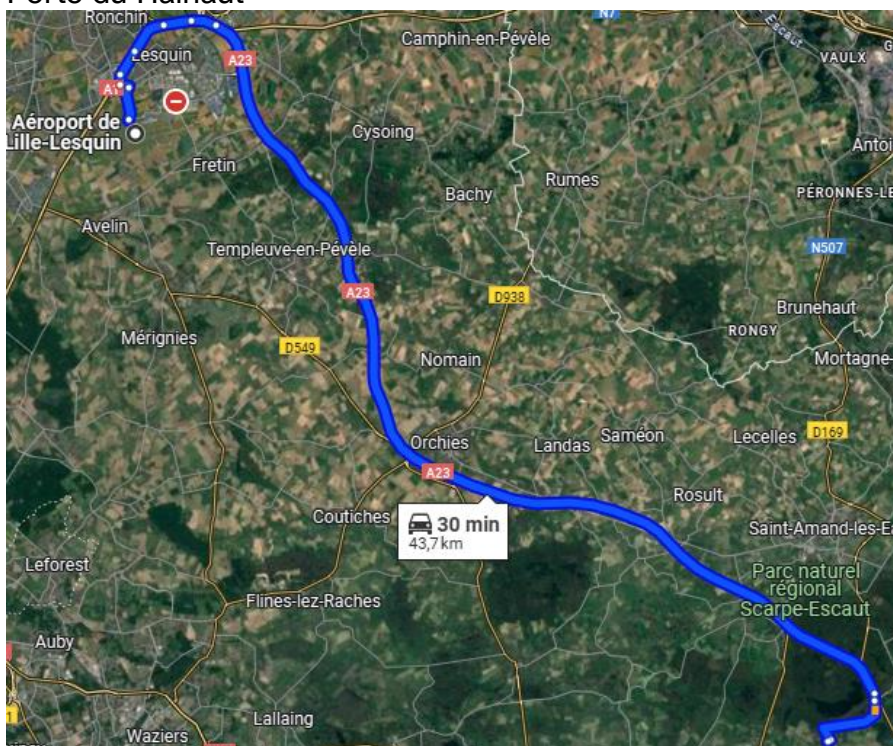
Av. Michel Rondet, 59135 Wallers

Par la route : 50.38480003577637, 3.426053855825604

Par le train : Gare de Valenciennes (puis 15 min en voiture pour rejoindre la porte du Hainaut)



Par avion : Par avion : Aéroport Lille Lesquin puis 30 min en voiture pour rejoindre la Porte du Hainaut



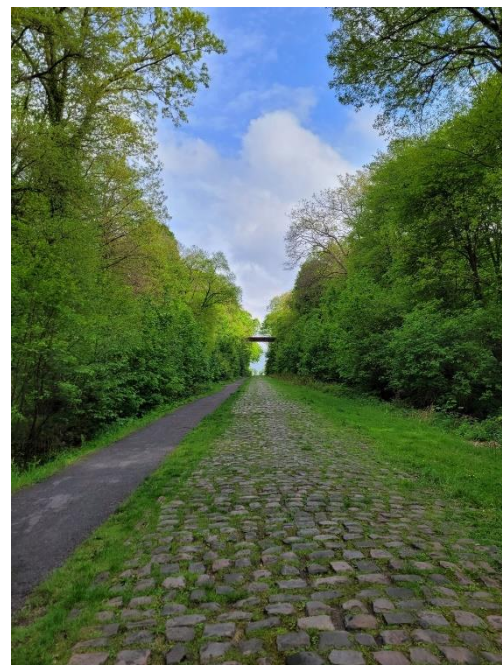
LE SITE

Le circuit se situe sur le site de la Porte du Hainaut.



Proche de la célèbre trouée d'Arenberg du Paris-Roubaix et de la réserve ornithologique de la Mare à Goriaux, le prestigieux site d'Arenberg est une étape indispensable dans notre région.

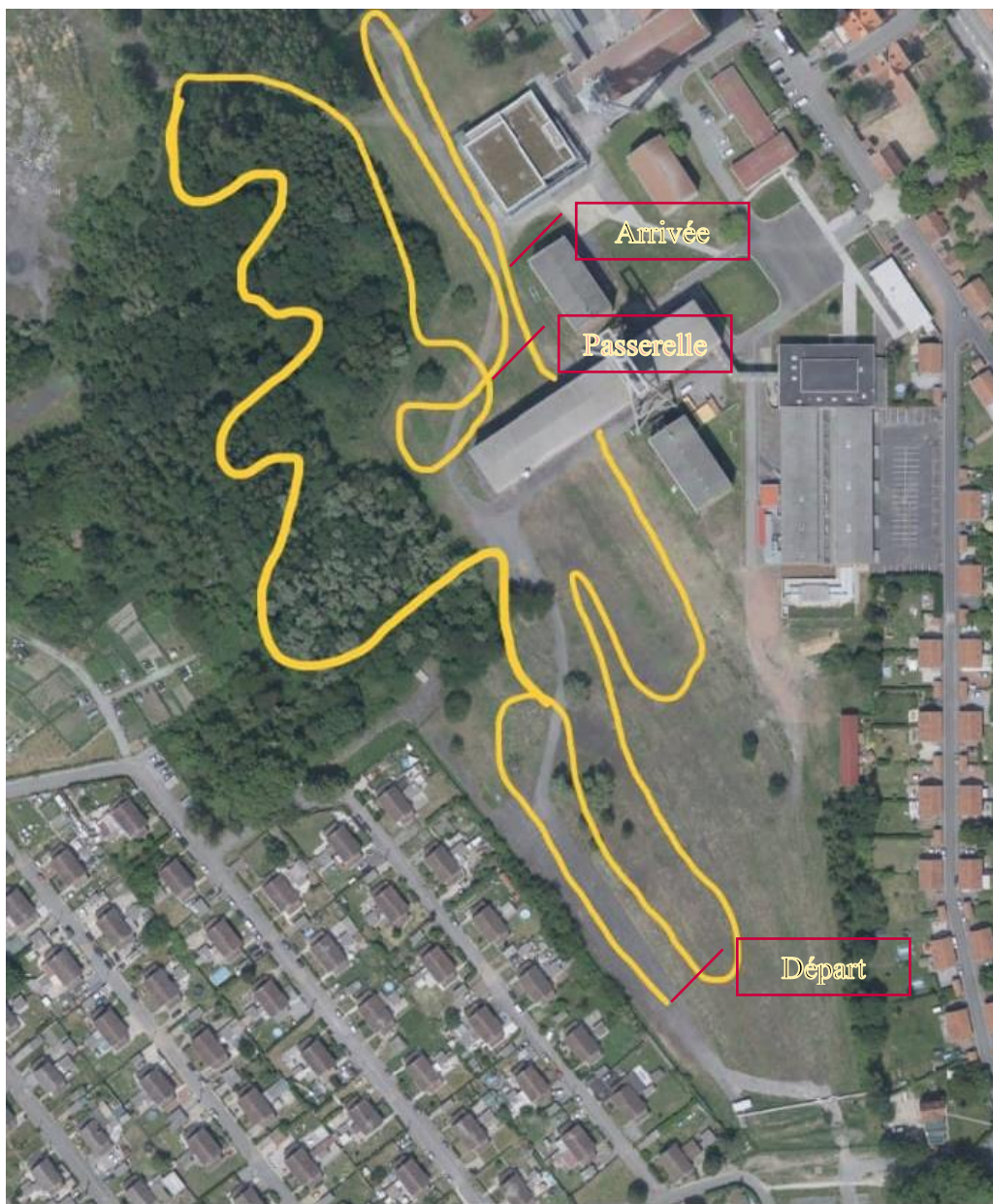
Le site minier est inscrit au patrimoine mondial de l'UNESCO. C'est la raison pour laquelle nous vous demanderons de le respecter et de le garder propre. Des poubelles de différentes couleurs et dédiées chacune à des types de déchets différents vous seront proposés. Nous vous demandons donc de respecter ce tri.



Plan du circuit adulte :



Plan du circuit jeunes 11/12 ans :



Réservation obligatoire (voir page Fb du national CCx)

Aires pour Camping-Car :

Une aire de camping-car est prévue sur le parking annexe (voir plan ci-dessous).

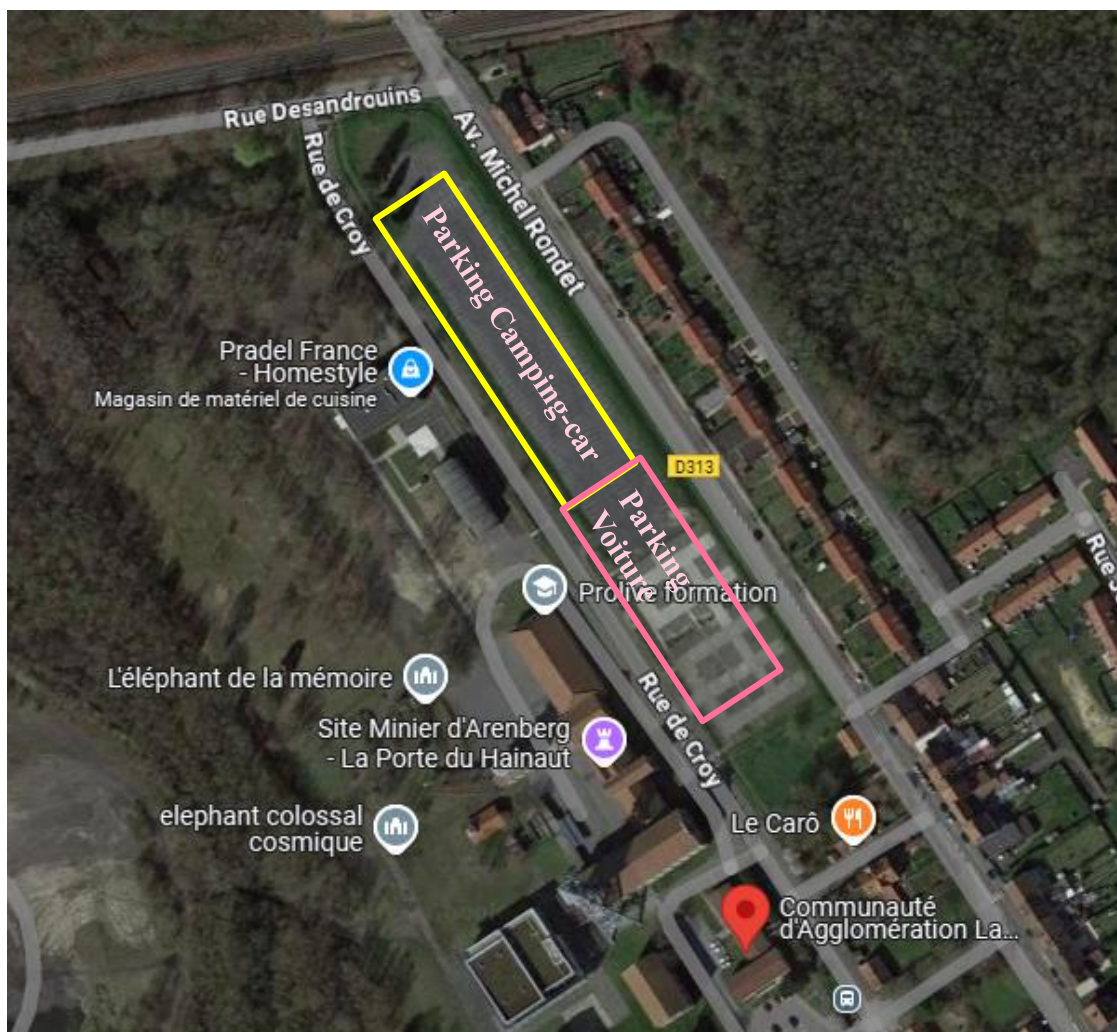
Ce parking sera ouvert à partir du Lundi 03 février.



L'accès se fera du lundi au jeudi de 17h à 18h et le vendredi de 12h à 18h. En dehors de ces plages horaires, il ne sera pas possible d'y accéder ou d'en sortir.



Nous comptons sur la bienveillance de chacun de veiller à bien respecter la propreté et l'espace des places de parking et du site.

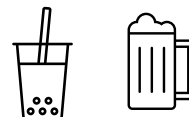


Durant la semaine du 04 au 06 février, la porte du Hainaut proposera des visites et animations. Rendez-vous prochainement sur le site : <https://www.agglo-porteduhainaut.fr/>





BUVETTE, RESTAURATION



Un service de restauration **midi et soir** et une buvette seront disponibles sur site, Salle du LEAUD

Un « village des exposants » sera situé aux abords du circuit.

Office de Tourisme de La Porte du Hainaut

89 Grand'Place
BP 191
59734 SAINT-AMAND-LES-EAUX CEDEX
Tél : 03.27.48.39.65 - Fax: 03 27 45 20 91
contact@tourisme-porteduhainaut.fr ✉
<http://www.tourisme-porteduhainaut.fr/>

LES HEBERGEMENTS

Hébergements	Adresse et coordonnées
Hotel Campanile Valenciennes Ouest – Petite-Forêt	ZAC Auchan Rue Louis Joseph Gay Lussac, 59494 Petite-Forêt Tél: 03.27.47.87.87
Hotel Première Classe Valenciennes Ouest – Petite-Forêt	ZAC Auchan Rue Louis Joseph Gay Lussac, 59494 Petite-Forêt Tél: 03.27.33.06.06
Sure Hotel by Best Western St-Amand-les-Eaux	Rocade du N 59230 Saint-Amand-les-Eaux Tél: 03.27.40.44.01
Première Classe Valenciennes Sud - Rouvignies	ZI N°2 B 900 Rue Louis Dacquin 59220 ROUVIGNIES Tél: 03.27.21.11.30
Hôtel Kyriad Valenciennes Sud Rouvignies	20 Rue Louis Dacquin 59220 ROUVIGNIES Tél: 03.27.21.10.12

VIVRE LE SPORT AUTREMENT

VIVRE LE SPORT AUTREMENT

VIVRE

ufolep
TOUS LES SPORTS AUTREMENT

Fédération sportive de
la **ligue** de
l'**enseignement**
un avenir par l'éducation populaire