


CHAMPIONNAT REGIONAL & DÉPARTEMENTAL (24)

CONTRE LA MONTRE

UFOLEP – CYCLO-SPORT
NOUVELLE-AQUITAINE



 **Jeudi 14 mai 2026**

 **COMBERANCHE-ET-ÉPELUCHE (24)**

Mot de la Présidente du Comité Régional UFOLEP Nouvelle-Aquitaine

C'est avec un très grand plaisir que nous vous accueillons à l'occasion du Championnat Régional de Contre-la-Montre, qui se déroulera le 15 mai prochain à Comberanche-et-Épeluche, à proximité d'Allemans, en Dordogne.

Je souhaite remercier tout particulièrement le club support et l'ensemble de ses bénévoles pour leur investissement dans l'organisation de cette épreuve, ainsi que le comité départemental, la commune et les différents partenaires. Leur soutien, qu'il soit technique par la mise à disposition d'infrastructures ou de matériel, ou financier, est essentiel au bon déroulement de ce championnat régional.

Je suis convaincue que ce rendez-vous sportif sera une belle réussite, tant sur le plan sportif qu'humain.

Sandrine MANET

Présidente du Comité Régional UFOLEP Nouvelle-Aquitaine.



Mot du Président du Comité UFOLEP Dordogne

Chères compétitrices, chers compétiteurs,
Chers bénévoles, organisateurs et spectateurs,

C'est avec un immense plaisir que je vous souhaite la bienvenue à Comberanche-et-Épeluche pour ce Championnat Régional et Départemental UFOLEP de Contre-la-Montre 2026.

Je tiens à exprimer toute ma gratitude au club support, l'Entente Cycliste Ribérac, et plus particulièrement à l'équipe de bénévoles mobilisée autour de son président, Nicolas Labrousse. Leur engagement, leur disponibilité et leur sens de l'organisation sont essentiels à la réussite de cette épreuve.

Aux côtés du comité régional, de la commune et de nos partenaires, ils permettent d'offrir un rendez-vous sportif de grande qualité, fidèle aux valeurs de l'UFOLEP : respect, solidarité, convivialité et dépassement de soi.

Que vous soyez ici pour concourir, encourager ou simplement partager un moment fort autour du cyclisme, souvenez-vous que la compétition est avant tout une fête. Donnez le meilleur de vous-même, dans le respect de vos adversaires, et profitez pleinement de cette belle journée sportive en Dordogne.

Je vous souhaite à toutes et à tous de belles courses, de beaux défis et surtout beaucoup de plaisir.

Place à la compétition.

Jean-Pierre Maurance

Mot de Madame la maire de Comberanche et Epeluche :

C'est avec un grand plaisir que nous accueillons dans notre commune cette course contre la montre régionale, discipline exigeante où chaque seconde compte.

Nous saluons l'engagement des organisateurs et des bénévoles pour l'organisation de cette belle épreuve.

Tous nos encouragements aux coureurs et une excellente journée à leurs accompagnateurs et aux spectateurs présents au bord de nos belles routes de campagne.

Place à l'effort et à la performance, Excellente course à toutes et à tous.

Le maire et son conseil municipal.

Mot du président de l' EC Riberac – Club organisateur

Bienvenue à Comberanche -Epeluche pour ces championnats régionaux et départementaux de contre la montre .

Le chrono est l'épreuve de vérité par excellence : un défi solitaire sur ce parcours technique et exigeant ,chaque seconde sera une lutte contre soi-même .

Je remercie les coureurs pour leur engagement et leur courage, aux bénévoles et partenaires, dont le dévouement permet de sécuriser et de faire vivre cette belle épreuve ,

Merci à la Municipalité pour son accueil chaleureux sur ses terres de cyclisme .

Que le meilleur gagne

Labrousse Nicolas

Président de E.C .RIBERAC



Ce Championnat Départemental et Régional U.F.O.L.E.P. Nouvelle Aquitaine de Contre la Montre Individuel et par équipe est co-organisé par l' EC RIBERAC, le Comité Régional U.F.O.L.E.P. Nouvelle-Aquitaine, sa commission technique Régionale, le comité Départemental U.F.O.L.E.P. de la Dordogne et sa Commission Technique Départementale Cyclospor avec le soutien de la commune de Comberanche/Epeluche (24).

Direction de l'épreuve :

Toute l'organisation est placée sous le contrôle technique de la Commission Départementale Cyclospor, la Commission régionale Cyclospor et sous l'égide des règlements de l'U.F.O.L.E.P.

RETRAIT DES DOSSARDS :

de 07h45 à 09h00

Attention : Pour des raisons de sécurité, tous les compétiteurs devront être obligatoirement arrivés et stationnés sur le parking prévu à cet effet avant 09h00.

Chaque coureur devra lui-même retirer son dossard (en présentant sa licence homologuée de moins de 8 jours et sa carte catégorielle) et émarger sur la feuille de présence.

Tout concurrent se présentant en retard se verra pénalisé du temps qui le sépare de son horaire théorique de départ.

CIRCUIT :

: 15km 700 les carrefours seront sécurisés mais les coureurs devront impérativement rouler sur la partie droite de la chaussée.

PROGRAMME :

07h45 à 09h00 Accueil et émargement des coureurs.

Les courses du championnat sont programmées dans l'ordre suivant :

MATIN : 1er départ à 09H30 – Départ toutes les 60 secondes.

- CLM individuel : **1 tour de circuit pour toutes les catégories.**
 - Féminines 50 ans et +
 - Féminines 40/49ans
 - Féminines 30/39 ans
 - Féminines 20/29 ans
 - Féminines 17/19 ans
 - Masculins 60 ans et +
 - Masculins 50/59 ans
 - Masculins 40/49 ans
 - Masculins 17/19 ans
 - Masculins 20/29 ans
 - Masculins 30/39 ans
 - Jeunes Masculins 15/16 ans
 - Jeunes Féminins 15/16 ans

Après-midi : Préviation de départ pour 13h30 – départ toutes les 3 minutes.

- CLM en DUO (1 tour)
- CLM par équipes
 - Mixtes (1 tour)
 - Adultes Masculins 50 ans et + (2 tours)
 - Adultes Masculins 17/49 ans (2 tours)

- Remise des récompenses aux alentours de 16H00

INSCRIPTIONS

: 11 mai 2026 20h00 dernier délai – En ligne sur internet (<https://ufolep-cyclisme.org/>)

Attention l'inscription pour les Clm par équipes ou Duo doit être un engagement collectif

ATTRIBUTIONS DES NUMEROS DE DOSSARDS, DEPARTS

Tirage au sort :

Réalisé aléatoirement par le logiciel informatique, pour les individuels comme pour les équipes. Il sera communiqué 24 heures avant le départ sur le site(<https://ufolep-cyclisme.org/>)

Coueurs éloignés du lieu de la course :

Une attention particulière sera portée sur les coueurs arrivant de loin afin de les faire partir le plus tardivement possible. Toutefois, les coueurs inscrits en individuel et en équipe se verront positionnés tôt le matin afin d'avoir un temps de récupération suffisant. L'organisation fera le maximum pour mettre chaque coueur dans les meilleures conditions possibles de compétition.

CONTROLE MEDICAUX -ANTI-DOPAGE

Des contrôles pourront être effectués, conformément à la réglementation en vigueur, par un médecin « préleveur » et à la demande de l'UFOLEP ou de la Délégations régionales académiques à la jeunesse, à l'engagement et aux sports Il appartient à chaque concurrent de s'assurer, dès son arrivée auprès du podium, s'il doit ou non se rendre au contrôle médical.

TENUE :

Tous les participants d'une même association devront porter un maillot identique sur lequel figurera le logo U.F.O.L.E.P. (logo U.F.O.L.E.P. recommandé mais non obligatoire pour les clubs à double affiliation).

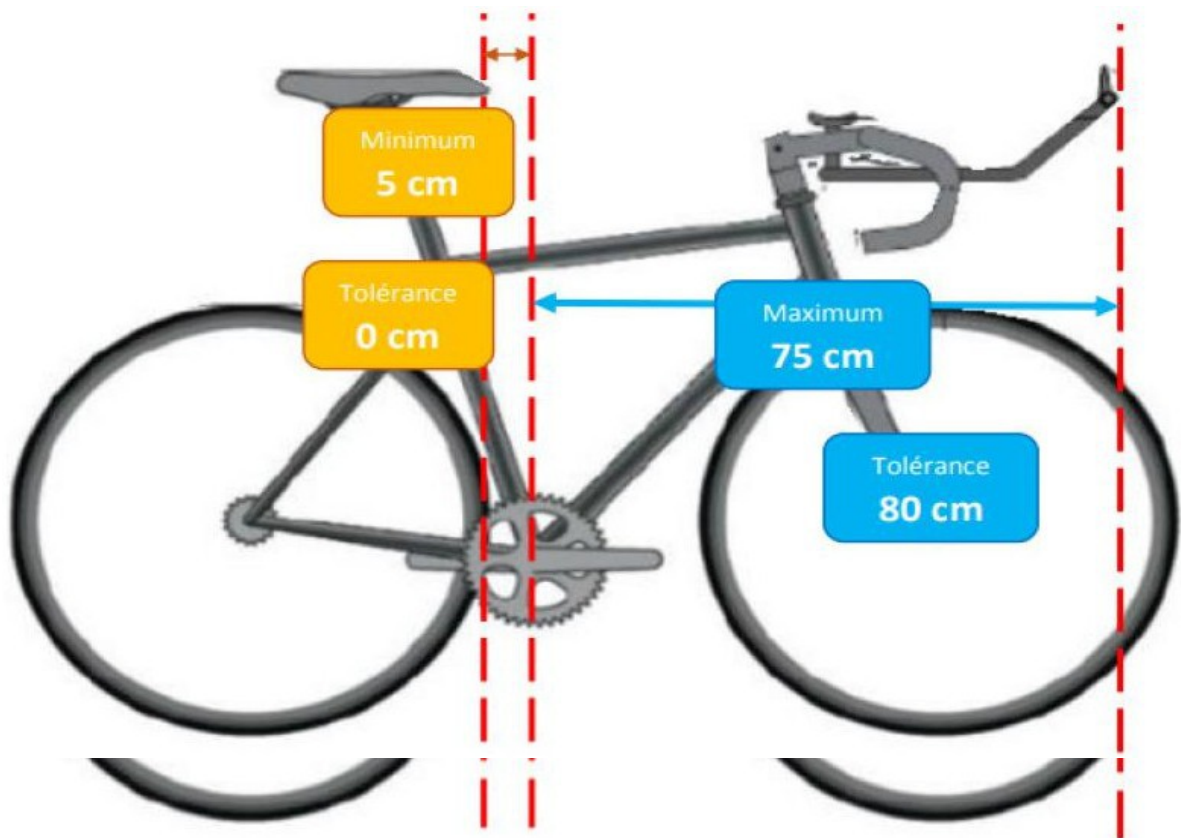
MATERIEL :

Seuls sont autorisés les vélos traditionnels avec roues à rayons pour les jeunes (15 /16 ans) avec possibilité de mettre des prolongateurs.

Attention au changement de roues dont vous n'êtes pas sûr de la provenance.

Les commissaires contrôleront très strictement le matériel avant le départ (et à l'arrivée) et pourront refuser ce départ aux cyclosporifs dont le cycle ne serait pas conforme à la réglementation U.C.I. en vigueur et dont les boyaux ne seraient pas collés.

Les oreillettes ou tout autre « moyen radio » permettant de communiquer avec l'extérieur sont interdits.



Avancement des prolongateurs

Les prolongateurs doivent être avancés au maximum de 75 cm de la distance de l'axe vertical passant par le boîtier de pédalier.

Une dérogation à 80 cm peut être accordée dans certains cas.

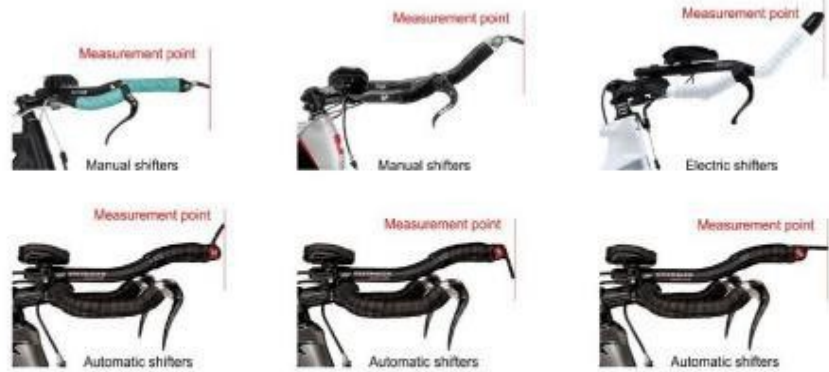


Figure 39 : Points de mesure de la distance horizontale depuis l'axe du boîtier de pédalier



Figure 33 : Points de mesure des limites verticales des prolongateurs avec tous leurs accessoires

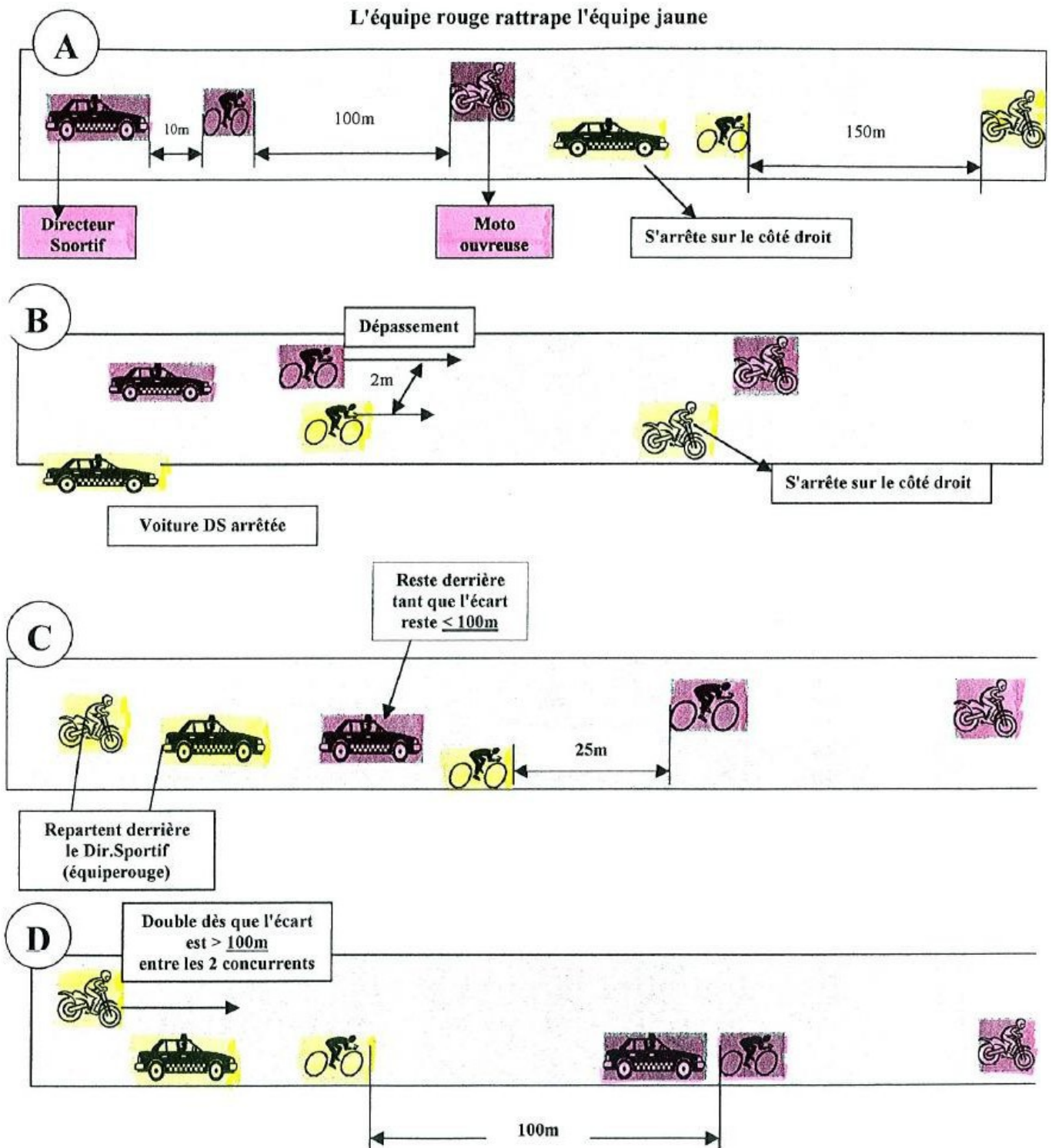
REGLEMENT SPECIFIQUE A L' EPREUVE :

- Chaque concurrent ou équipe doit se présenter au SAS de départ **10 minutes avant le départ** afin que les opérations de contrôle technique soient effectuées.
- **Attention !** Sur le même championnat, un concurrent ne peut participer qu'une seule fois par équipe, quel que soit le type d'équipe. Un adulte masculin 50 ans et + pourra être admis à participer dans une équipe 17/49 ans.
- Le cycloportif peut être accompagné par un véhicule (à bord duquel la place à côté du conducteur devra pouvoir accueillir un commissaire de course) ; celui-ci doit en permanence se tenir à 10 mètres minimum derrière le coureur (sous aucun prétexte, le véhicule suiveur ne peut se trouver à hauteur du coureur sous peine de mise hors course dès la première infraction).
- Le véhicule suiveur est autorisé à transporter le matériel de dépannage ; tout dépannage ne pourra se faire qu'à l'arrêt absolu, sur la droite de la chaussée et par l'arrière. A l'issue du dépannage, une personne peut aider au redémarrage du cycloportif en le poussant mais uniquement en courant à pied.

- Tout doublement se fera par la gauche en respectant un écart de 2m ; le concurrent doublé doit se laisser distancer de 25m ; le véhicule suiveur du concurrent doublé doit se ranger pour laisser passer le concurrent et son véhicule suiveur.
- Les véhicules suiveurs ne peuvent eux-mêmes s'intercaler que lorsque l'écart entre les deux cycloportifs atteint au moins 100m.

A noter : la Commission Technique et le Directeur de course, suivant le déroulement et les conditions climatiques, se réservent le droit de modifier le parcours ou le déroulement de l'épreuve.





RECLAMATIONS :

Une réclamation est recevable :

- oralement dans le quart d'heure qui suit la proclamation des résultats. Elle est alors examinée par le jury des commissaires et/ou
- par écrit, après la proclamation des résultats, dans un délai de 48 heures

Elles devront être envoyées au Comité régional UFOLEP sous 48h (et sous pli recommandé) accompagnées d'un chèque de caution de 45 €, encaissé en cas de non recevabilité de la réclamation.

Les réclamations concernant la qualification d'un coureur ou la régularité de son engagement doivent se faire avant le départ de l'épreuve et verbalement.

Si la réclamation concerne un des trois premiers d'une catégorie, le titre sera "gelé" et donc non attribué.

Les juges à l'arrivée et le directeur de l'épreuve sont souverains dans leurs décisions concernant la détermination du classement à l'arrivée.

REMISE DES RECOMPENSES :

Pour recevoir leurs récompenses, les cycloportifs devront se présenter au podium dans la tenue de club (maillot + cuissard).

En cas de non respect, l'accès au podium leur sera refusé.

Les trois premiers du classement de chaque catégorie seront récompensés.

La cérémonie de remise des récompenses est prévue après l'arrivée du CLM par équipe (vers 16h00).

Tableau des récompenses : 1^{er} : médaille ; 2^{ème} : médaille ; 3^{ème} : médaille

ECHAUFFEMENT :

Il est **formellement** interdit sur le parcours et ce, dès le départ du premier concurrent.

Concernant les reconnaissances du circuit pendant la durée du Championnat

La reconnaissance n'est pas organisée par l'organisateur et elle n'est possible

qu'avant le 1^{er} départ dans le cadre d'un échauffement, d'un entraînement et cela dans le respect du code de la route. L'organisateur ne pourra pas être tenu pour responsable en cas d'accident. Les licenciés UFOLEP bénéficiant des garanties d'assurances APAC seront couverts au titre de leur licence. En revanche, pour d'éventuels licenciés UFOLEP ne bénéficiant pas des garanties d'assurances APAC, il leur appartient de vérifier que leurs garanties les couvrent pour ces reconnaissances.

Pendant les épreuves officielles, c'est la couverture assurance (ACT APAC) prise par l'organisation qui couvre l'ensemble des participants.

ASSISTANCE MEDICALE :

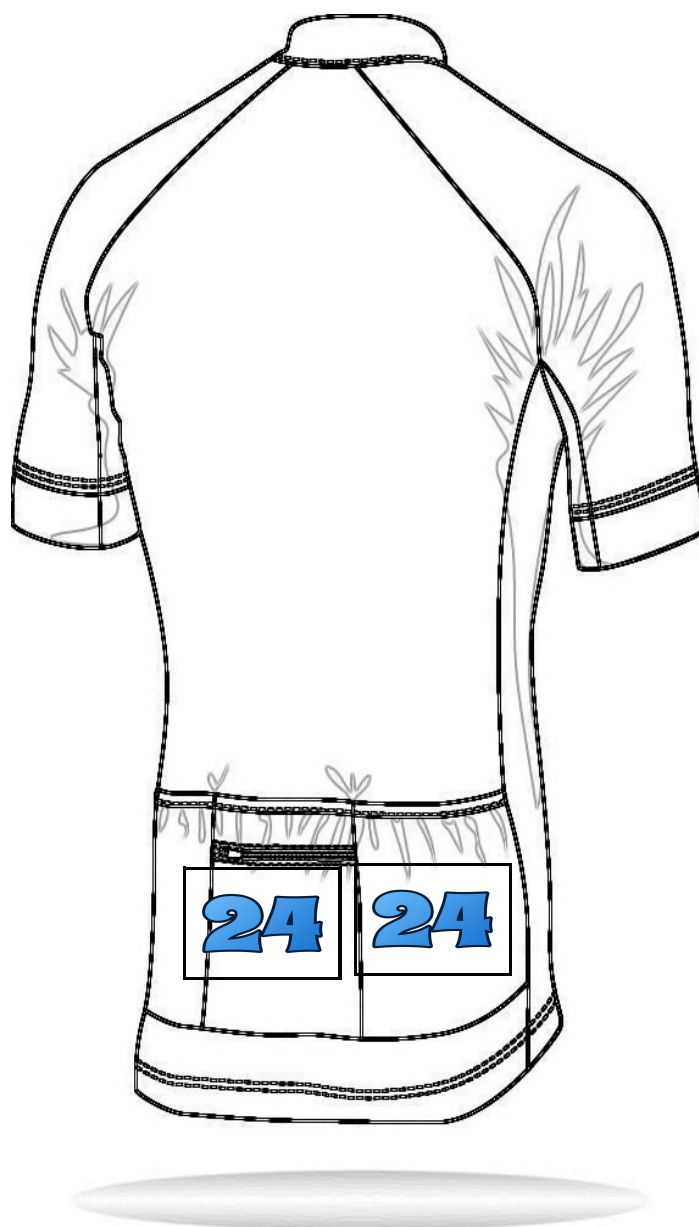
Pendant la durée des épreuves, l'assistance médicale sera assurée par un organisme agréé. Par contre, il n'y aura pas d'assistance médicale pendant les reconnaissances du circuit.

CAS SPECIFIQUE DES 15/16 ANS

Les 15/16 ans ne pourront pas faire le CLM par équipe.
Ces catégories sont uniquement autorisées à courir l'épreuve individuelle avec un vélo traditionnel et des roues à rayons.

PORT DES DOSSARDS

Les dossards se porteront à droite et à gauche dans le sens de la largeur et devront impérativement être fixés en bas du dos au niveau des poches du maillot. Le mauvais positionnement pourra entraîner une mauvaise détection des puces de chronométrages installées sur les dossards. **Prévoir 8 épingles.**



CATEGORIE DES EQUIPES

Les équipes seront composées de cycloportifs d'un même club ou non mais portant le même maillot.

La composition des équipes se fera sans distinction de catégorie en rappelant que les épreuves de CLM par équipes sont **interdites** aux Jeunes de 15/16 ans.

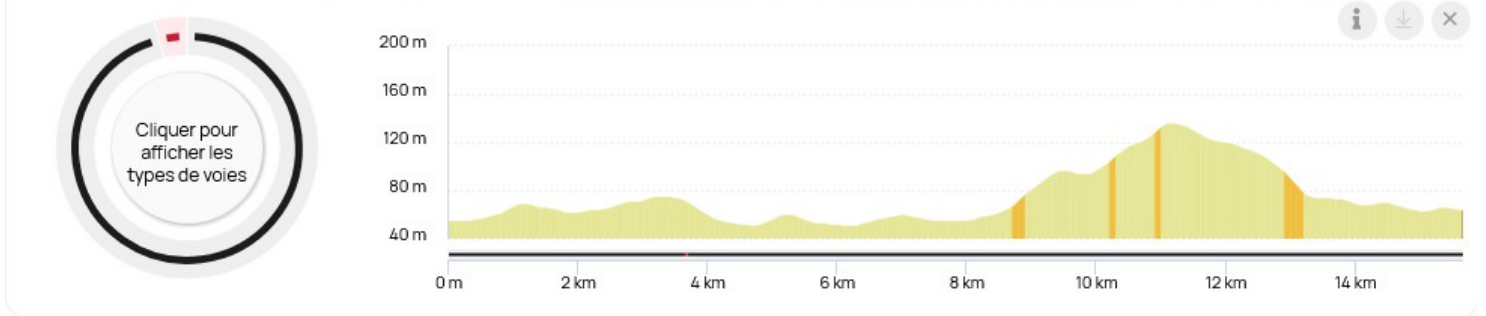
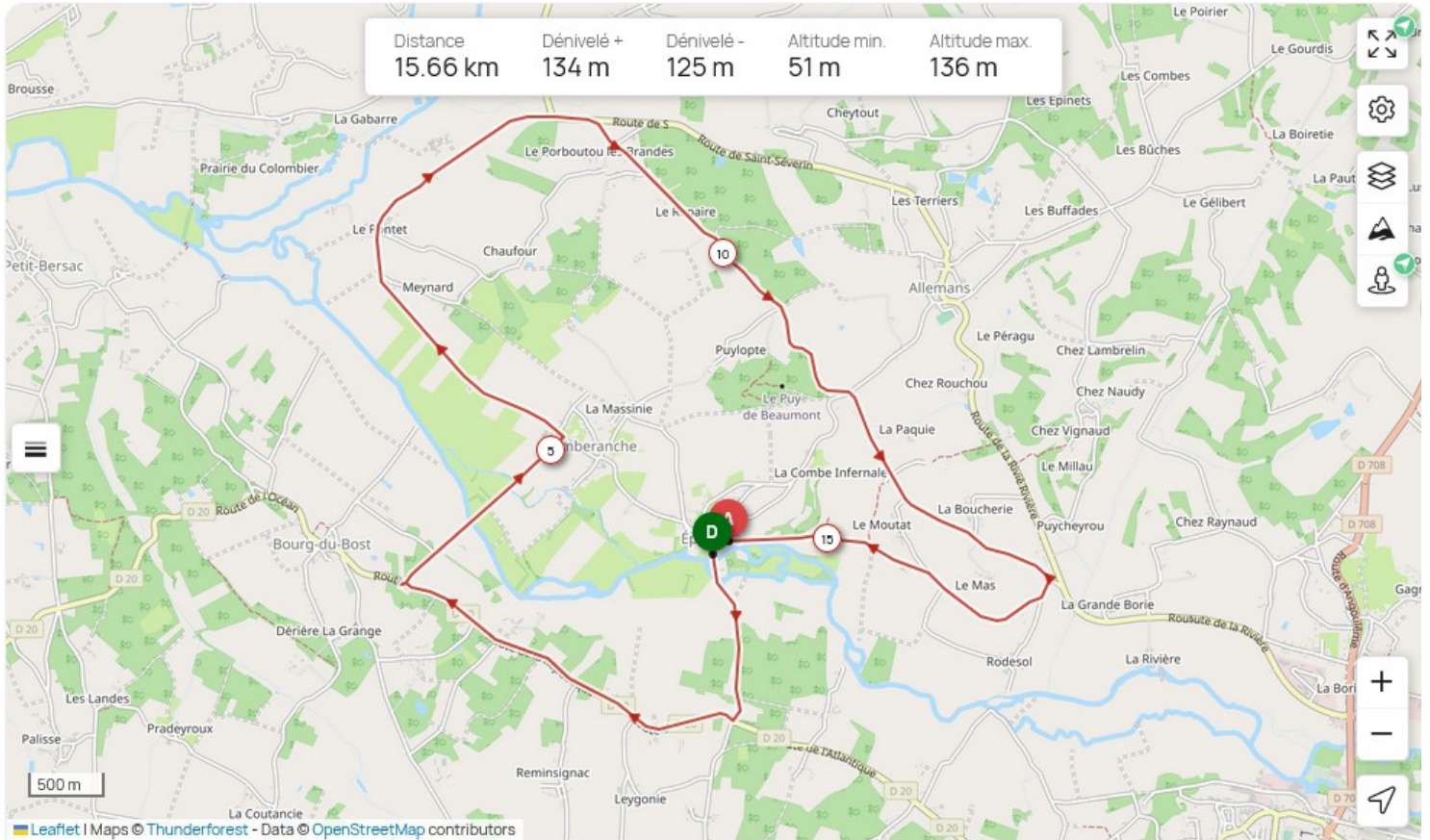
Les équipes seront composées **de 3 à 4** cycloportifs d'un même département, sans distinction de club.

- Adultes masculins **17/49 ans**
- Adultes masculins **50 ans et plus**
- Adultes **mixtes 17 ans et plus** avec obligatoirement, au moins, une féminine de 17 ans et plus et un masculin de « 50 ans et plus ».
- **Equipes Duo Adultes âgés de 17 ans et plus** (Deux masculins ou Deux féminines ou Mixtes). Si cette catégorie est récompensée, aucun titre officiel ni maillot ne seront décernés. Ces équipes peuvent être constituées indifféremment de licenciées de sexes ou d'âges différents (sauf 15/16 ans).

CHAMPIONNAT NATIONAL CLM :

Championnat National le 19 et 20 septembre 2026 à MARCENAT (03).

PARCOURS



wfolep
TOUS LES SPORTS AUTREMENT
NOUVELLE-AQUITAINE

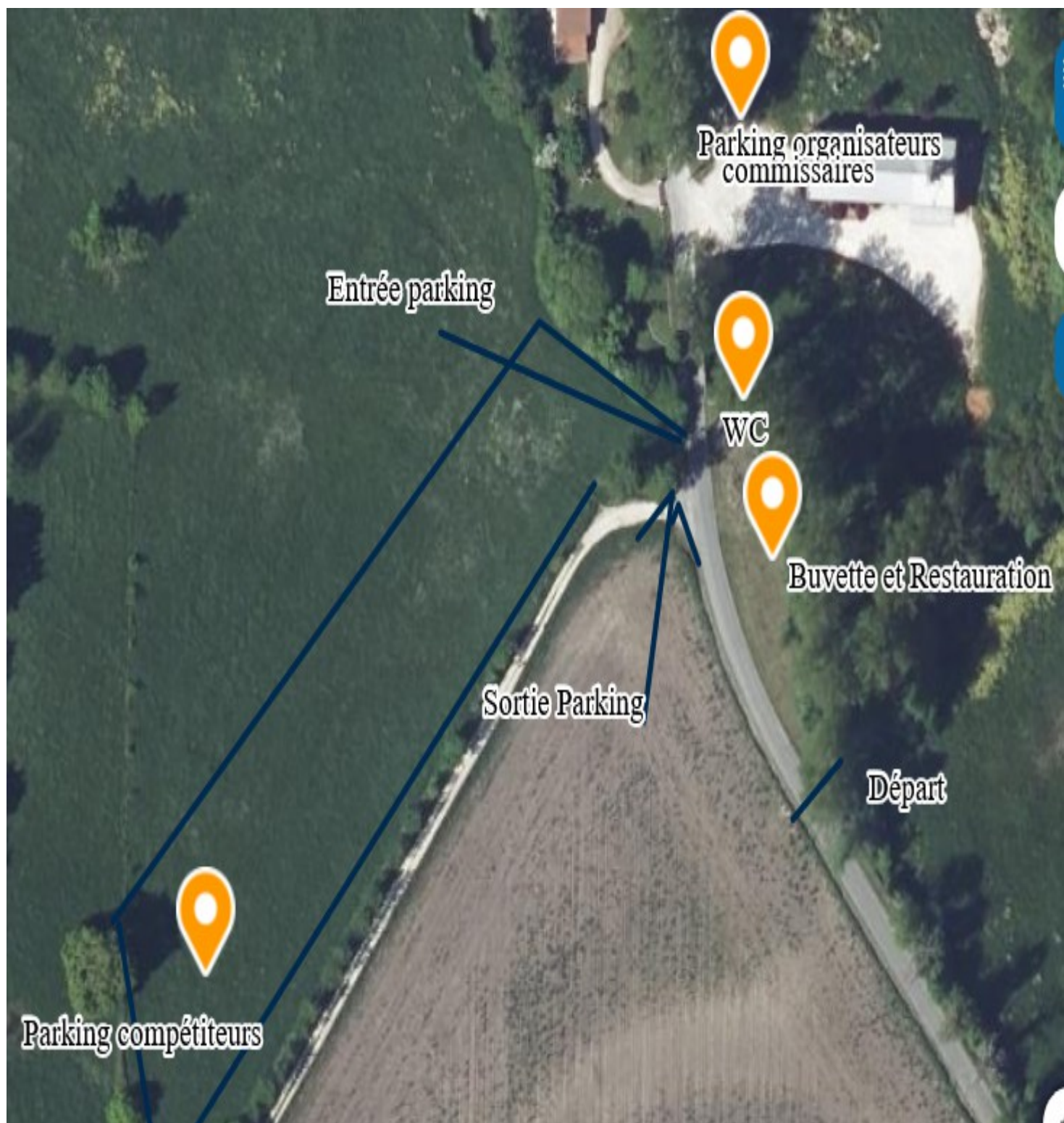
Lieu de départ :

route de la Prairie et le moulin
24600 EPELUCHE

L'accès au **seul et unique parking réservé aux compétiteurs** sera fléché. Les lignes de départ et d'arrivée ainsi que le lieu de remise des dossards étant situées à proximité.

SITUATION GEOGRAPHIQUE





Parking organisateurs
commissaires

Entrée parking

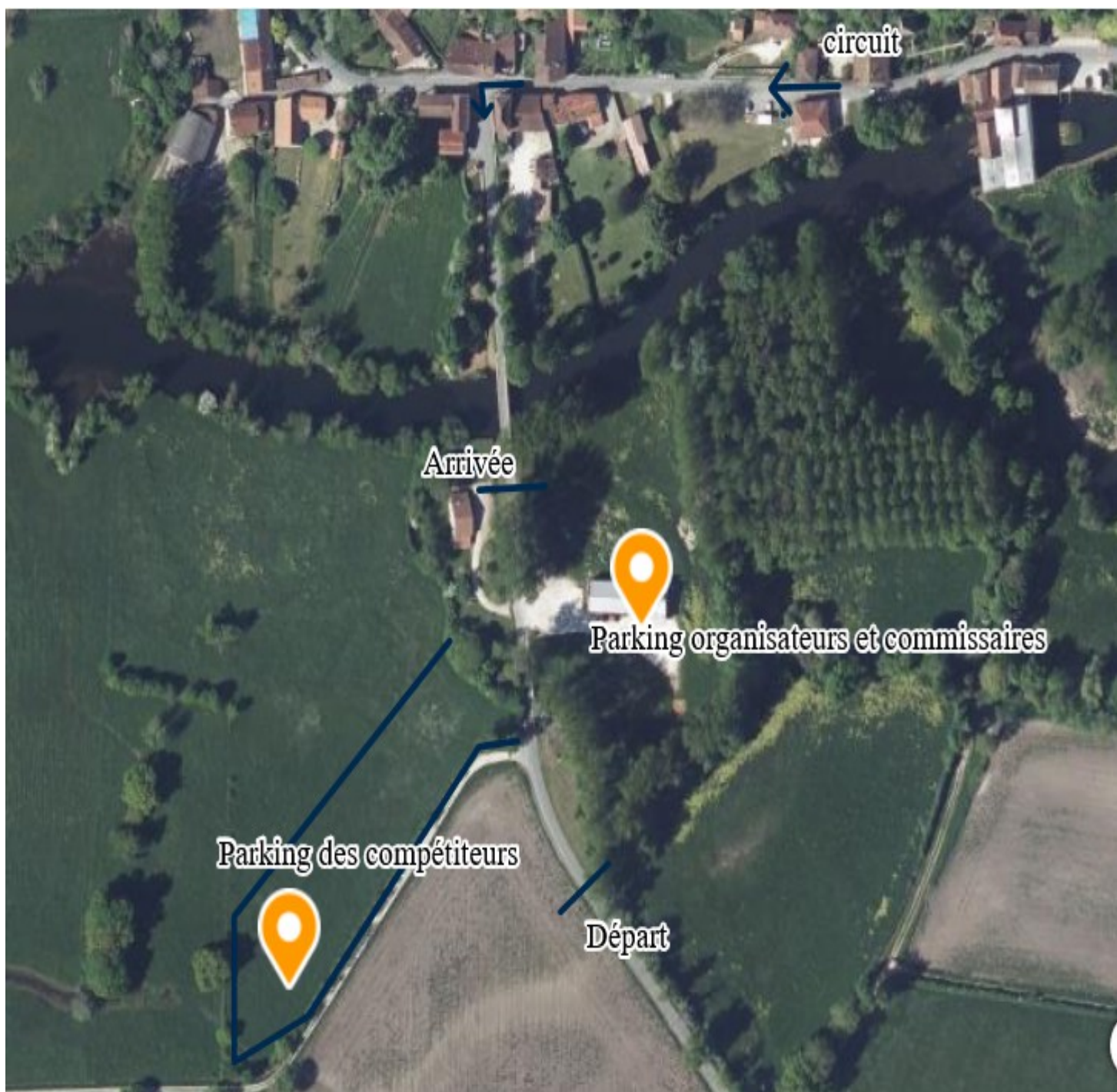
WC

Buvette et Restauration

Sortie Parking

Départ

Parking compétiteurs



HEBERGEMENTS A PROXIMITE

Hotels :

Rev'Hotel – Ribérac (6 kms)
Hotel du Champ de Foire – Saint-Aulaye (20 kms)

Chambres d'hotes / gites :

Gîte d'Epeluche le temps à Comberanche Epeluche.

Chambre d'hôte :

Chante l' Oiseau à Comberanche Epeluche
Le Logis la Montagne à Allemans (3,5 kms).
Le Moutat – Allemans (4 kms)

De nombreux gites sur les communes avoisinantes, Bertrie Burée, Villeteureix, Saint Séverin dans un rayon de moins de 8 kms.

Campings :

Camping de la Dronne à Ribérac (6,5 kms)
Camping du pré-sec à Tocane saint Apré (18 kms)
Camping des Tourbières – Venduire (13 Kms)
Camping du Pontis – Verteillac (10 Kms)

BUVETTE et **RESTAURATION sur LE SITE**

