

The background features a network of dashed grey lines connecting various sports-related icons: a cyclist, a person on a motorcycle, an archer, a person rappelling, a person with a bow, a person on a bicycle, a person running, and a person in a dynamic pose. Asterisks in various colors (orange, green, purple, pink) are scattered throughout the network.

**Assemblée Générale
UFOLEP 82
30 Juin 2017
Lafrançaise**

RAPPORT MORAL (2015-2016)

RAPPORT ACTIVITE – Sport Education (2015-2016)

RAPPORT ACTIVITE – Sport Société (projets 2015-2016)

RAPPORT FINANCIER (1/09/2015 au 31/12/2016)

PROJECTIONS 2017

*Assemblée générale du Comité Départemental
UFOLEP 82*

Ordre du jour

19H30 - 20H30 Assemblée Générale Ordinaire

Approbation du PV de l'AG électorale du 31 mars 2017 -

Rapport moral du Président -

Rapport d'activité -

Rapport financier -

Cotisation 2017-2018 -

Budget 2017 -

Questions diverses et projections 2017

20H30 - Pot de l'amitié

RAPPORT MORAL 2015-2016

Tout d'abord, en ouverture de cette Assemblée Générale, je souhaite vous remercier de votre présence ; elle met en évidence l'intérêt que vous portez pour les actions entreprises par le Comité Départemental, « Tous les sports autrement » que notre Fédération véhicule. C'est une AG ordinaire particulière car un nouveau CD vient d'être élu le 31 Mars 2017 lors de l'AG électorale et sa composition a été renouvelée à 100%. Par manque de vécu ou parfois d'informations, nous solliciterons sur cette AG, votre indulgence en ce qui concerne l'argumentation sur certains points.

Nous remercions, d'ores et déjà, tous les membres de l'ancien CD pour leur implication et le travail accompli durant de nombreuses années.

Les points importants de l'organisation sportive, administrative de la saison 2015-2016 ainsi que les finances du 1/09/2015 au 31/12/2016 seront développés lors de la présentation des rapports, mais je souhaite revenir sur les moments marquants de cette saison, encore une fois particulièrement mouvementé.

En Septembre 2015, Nourredine Skiri fut embauché en tant que délégué. Une rupture conventionnelle lui a ensuite été accordée en Aout 2016. Un accord a été trouvé entre les 2 parties.

Durant les mois de septembre et octobre 2016, il n'y a pas eu d'employé à la délégation 82. Frédéric Marlhens a donc été recruté par la suite en Novembre 2016 et reste le délégué encore ce jour.

Un contexte délicat pour notre délégation de fait.

De plus, les rapports complexes entre la ligue de l'enseignement 82 et l'UFOLEP 82 qui

demeuraient depuis quelques années ont fait l'objet d'une médiation et d'un accompagnement particulier des 2 fédérations nationales afin qu'un consensus de fonctionnement soit trouvé. Le comité UFOLEP 82 a également été accompagné dans le cadre de la mission Nationale VRAC afin de remettre en ordre sa comptabilité et ainsi repasser sur des bilans financiers en année civile à la place d'une périodicité en saison sportive.

Afin d'améliorer les conditions de travail de son délégué, un projet de déménagement des locaux de la ligue 82, jugés inadaptés et trop exigus a vu le jour. Le siège social restant à la maison mère, la ligue de l'enseignement 82, c'est le siège administratif et le bureau de la délégation qui s'est déplacé 10 rue Gutenberg à Montauban. Sur la forme il y a eu des transformations mais cela ne change en rien sur le fond. N'oublions pas que l'UFOLEP est avant tout la Fédération sportive de la Ligue de l'Enseignement, nous partageons les mêmes idées et les mêmes valeurs. Une collaboration plus pérenne doit voir le jour.

L'autre point qui me semblait important d'évoquer c'est le nombre de licenciés : en 2014-2015 nous enregistrons 1753 licenciés et sur cette saison 1697 licenciés. Une légère baisse est enregistrée pour cette saison.

Sachez que les associations sont et resteront pour le nouveau CD UFOLEP une priorité et l'essence même de notre activité. C'est aussi ce que regardent en premier tous nos partenaires « L'UFOLEP, combien vous êtes ? » et nous le savons tous c'est bien l'unité qui fait la force. Dans le paysage actuel, il est essentiel que ce socle soit le plus solide possible. Longtemps le monde associatif basé sur la loi de 1901 a été un cas unique en Europe et dans le monde. On n'a trop souvent tendance à penser qu'il vit dans une bulle, le protégeant des soucis économiques.

Aujourd'hui ce n'est plus le cas, et dans le monde libéral où nous vivons, il est de plus en plus soumis aux règles de la concurrence. Le monde marchand a largement investi sur le temps des loisirs qui a été longtemps le domaine réservé du milieu associatif. Nous n'avons pas les mêmes moyens marketings qu'eux pour résister, mais nous avons notre masse d'adhérents et de bénévoles ainsi que des valeurs non comparables à ce secteur. Il faut donc réfléchir avec vous, les associations affiliées, au fonctionnement ainsi qu'à la structuration de vos activités au sein du comité départemental UFOLEP qui passera aussi par la structuration des CTD ainsi que la collaboration entre tous les acteurs : les bénévoles, les élus et les employés de l'UFOLEP 82. Notre fédération se doit d'être présente afin de soutenir les dirigeants bénévoles dans leur démarche ou leur projet afin de les aider au mieux dans les tâches qui leurs sont confiées. Le milieu associatif reste un milieu complexe où le don de temps, le don de soi, l'engagement, le travail en collaboration sont des facteurs importants trop souvent oubliés dans notre société actuelle. La clé reste de plaisir ! le plaisir pour soi et le plaisir des autres. C'est riche mais si pesant parfois !!

Après les clubs nous avons maintenant un deuxième axe prioritaire qui est le développement du sport pour tous, le sport santé ainsi que la formation.

Des partenariats déjà tissés et à venir vont continuer à se mettre en place afin d'étendre et diversifier nos actions. Les partenariats avec les villes de Montauban et Moissac dans le cadre de la politique de la ville, des formations PSC1 dispensées à différents publics font aussi connaître l'UFOLEP sous son nouvel angle.

La communication et la valorisation de ces actions seront ainsi importantes sur cette nouvelle mandature. L'embauche prochaine de Dominique sur le CD permettra aussi d'aller plus loin dans ce secteur d'activité.

Un travail important du CD reste à faire sur l'année 2017 autant dans la structuration du comité que dans l'organisation du suivi des finances et de la gestion de la vie quotidienne. Mais encore une fois c'est ensemble et dans la collaboration que nous y parviendrons.

Je reprendrais l'idée émise par notre président National Philippe Machu lors de l'AG d'Agen afin de conclure. Nous sommes tous des citoyens sportifs, quelle belle responsabilité ! Alors partageons la et faisons la vivre !

DEROMAS Aurore, Présidente UFOLEP 82

Vie fédérale

Ce rapport concerne l'année 2016, soit la saison sportive 2015 – 2016. Il permet de faire un état des lieux de la saison écoulée.

* LES ASSOCIATIONS

Evolution du nombre d'associations :

2013-2014	2014-2015	2015-2016
52	52	46

Evolution du nombre de licenciés :

2013-2014	2014-2015	2015-2016
1737	1753	1697

* LES ACTIVITES SPORTIVES

Activités
R1:
APE
Marche nordique
Randonnée pédestre
Boules Lyonnaises
R2 :
Volley ball
Aikido
Activités aquatiques
Arts martiaux
Gymnastique artistique
GRS
Jujitsu
R5 :
Cyclospor
Cyclocross
Cyclotourisme
VTT randonnée et
R6 :
Moto cross
Ecole de conduite
Moto trial
Quad

Activités cyclistes : 16 associations : 27 courses, 278 cartons de compétition délivrés en Cyclospor, 37 cartons de VTT, 3 courses VTT et 1 randonnée, 44 cartons de cyclocross et 1 course.

Cyclospor, cyclocross et vtt : Compétitions départementales, régionales et nationales.

Un champion national Cyclospor : BAZALGETTE Romain dans la catégorie 20-29 ans et vice champion National dans la même catégorie en CLM.

Gymnastique artistique : 2 rencontres départementales 2016, 1 départemental, 2 régionaux, les demi-finales en Midi Pyrénées, la finale jeune à Desertine et Domérat. Les finales ont eu lieu à Rungis.

Les 3 clubs du département ont fait de belles prestations sur ces 3 compétitions nationales.

GRS : (1 club) L'association de Labastide St Pierre a participé aux compétitions en équipes : Départementales, Régionales et Nationales. Le club de 82 a organisé la finale du trophée d'Oc. L'association a également participé aux compétitions individuelles : Régionale à Fronton et nationale à Vaux en Vellin.

Volley ball : 16 clubs-3 championnats départementaux : une poule A, une poule B mixte et une poule féminine. 2^{ème} édition du challenge Vincent. 2 écoles de Volley (Montauban et Terres de confluences). Travail en partenariat avec le Tarn pour la compétition des jeunes.

Moto cross : 4 associations Finale du challenge Régional à Laguépie. Moto trial : 1 association
1 école de conduite labélisée à Laguépie. 1 club solex : Reyniès.

Arts Martiaux : 2 clubs. Non compétiteurs. Manifestations internes aux clubs, démonstrations.

Natation : 1 association. Pratique familiale de loisirs de la natation. Apprentissage et perfectionnement de la natation.

APE : 2 associations de gymnastique douce. (Corbarieu et Reynies).

Les commissions sportives:

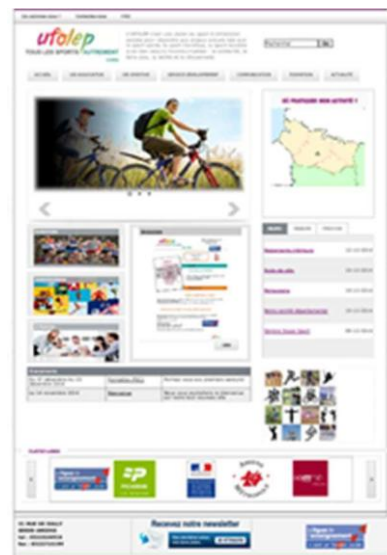
Commission activités cyclistes : 10 membres

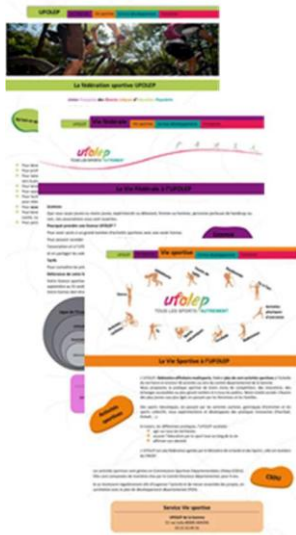
Commission Gymnastique : 6 membres

Commission volley Ball : 5 membres

* LA COMMUNICATION

Le site internet





Une plaquette d'information sur les différents services de l'UFOLEP

* LA FORMATION

Formations mises en place pour la saison 2015-2016 :

FORMATIONS	NOMBRES	NOMBRE DE STAGIAIRES
<i>Fomation sur les gestes techniques Volley Ball</i>	1	20
<i>Brevet Fédéral Officiel (BF1 et 20) Gymnastique</i>	1	12
<i>Recyclage des Formateurs PSC1</i>	1	3
<i>Formation PSC1 Prévention et secours civiques de niveau 1</i>	3	28

Les actions

Les actions 2015/2016 mises en place s'articulent autour de trois axes :

- Politique de la Ville : Une action mise en place avec le centre social de la Comète et le centre équestre « Les chemins de Nouka » a permis à 24 jeunes de 6 à 12 ans de bénéficier de 3 journées d'initiation à l'équitation.
- 1 Formation PSC1 Moissac avec le foyer Espace et Vie.
- Sport sénior : 2 journées activités marche nordique (Moissac et Corbarieu), 2 randonnées pédestre (Bruniquel et Penne). 1 weekend end à Bonascre. 1 sortie rafting et canyoning.
- Le CD Ufolep a souhaité mener des actions dans le cadre de la santé. Plusieurs rencontres ont eu lieu avec des partenaires potentiels : France parkinson, l'ANPAA, le réseau UFOLEP, l'ARS, le tout avec la chargée de développement régionale UFOLEP. Dans le cadre de la semaine sans tabac, l'ANPAA nous a sollicités pour des séances de gym douce. Faute de public l'action a été reportée en 2017.
- En Novembre, l'UFOLEP 82 a acté d'accueillir un jeune en mission service civique santé/sénior afin de faire un diagnostic départemental.

RAPPORT FINANCIER

Compte de résultat

ASSSP UFOLEP

COMPTE DE RESULTAT (1/2)

	du	01/09/2015	%	du	%	Var. en val. annuelle	
	au	31/12/2016	PE	au	PE	en euros	%
PRODUITS D'EXPLOITATION (1) :							
Ventes de marchandises		150	0,07				
Production vendue (biens et services)		14 643	6,73				
Montant net du chiffre d'affaires		14 793	6,80				
Production stockée							
Production immobilisée							
Subventions d'exploitation		73 173	33,63				
Reprises sur prov. et amort, transfert		262	0,12				
Cotisations							
Autres produits		129 341	59,45				
Total		217 569	100,00				
CHARGES D'EXPLOITATION (2) :							
Achats de marchandises		929	0,43				
Variation des stocks							
Achats de matière pre. et autres approv							
Variation des stocks							
Autres achats et charges externes		63 047	28,98				
Impôts, taxes et versements assimilés		447	0,21				
Salaires et traitements		25 435	11,69				
Charges sociales		6 476	2,98				
Dotations aux amort. et aux prov.							
- Sur immobilisations : dot. aux amort.							
- Sur immobilisations : dot. aux dép.							
- Sur actif circulant : dot. aux dép.							
- pour risques et charges : dot. aux prov							
Subventions accordées par l'associatio							
Autres charges		74 099	34,06				
Total		170 431	78,33				
Résultat d'exploitation		47 137	21,67				
Quote-parts de résultat sur op. en commun							
Excédent ou déficit transféré							
Déficit ou excédent transféré							
Produits financiers							
De participation							
D'autres valeurs mobilières et créances							
Autres intérêts et produits assimilés		1 012	0,47				
Reprises sur prov. et dép. transf de charges							
Différences positives de change							
Produits nets sur cessions de V.M.P							
Total		1 012	0,47				
Charges financières							
Dotations aux amort. et dép. et prov							
Intérêts et charges assimilées							
Différence négatives de change							
Charges nettes sur cession de V.M.P.							
Total							
Résultat financier		1 012	0,47				
Y compris :							
Redevances de crédit-bail mobilier							
Redevances de crédit-bail immobilier							
(1) Dont produits afférents à des exercices antérieurs							
(2) Dont charges afférentes à des exercices antérieurs							
(3) Dont produits concernant les entités liées.							
(4) Dont intérêts concernant les entités liées.							

COMpte DE RESULTAT (2/2)

	du	01/09/2015	%	du	%	Var. en val. annuelle	
	au	31/12/2016	PE	au	PE	en euros	%
RESULTAT COURANT		48 149	22,13				
PRODUITS EXCEPTIONNELS :							
Sur opérations de gestion							
Sur opérations en capital		11 033	5,07				
Reprises prov. et dép. et transf de c							
Total		11 033	5,07				
CHARGES EXCEPTIONNELLES :							
Sur opérations de gestion							
Sur opérations en capital							
Dotations aux amort. et dép. et aux prov							
Total							
RESULTAT EXCEPTIONNEL		11 033	5,07				
Participation des salariés aux résultats							
Impôts sur les bénéfices							
SOLDE INTERMEDIAIRE		59 182	27,20				
Report des ressources non utilisées des exercices antérieurs							
Engagements à réaliser sur des ressources affectées							
TOTAL DES PRODUITS		229 614					
TOTAL DES CHARGES		170 431					
EXCEDENT OU DEFICIT		59 182	27,20				
EVALUATION DES CONTRIBUTIONS VOLONTAIRES							
Produits							
Bénévolat							
Prestations en nature							
Dons en nature							
Total							
CHARGES							
Secours en nature							
Mise à disposition gratuite de biens et services							
Personnel bénévole							
Total							

Le compte de résultats de l'UFOLEP Tarn et Garonne, pour la période du 1^{er} septembre 2015 au 31 décembre 2016 présente un excédent de 59 182€.

Le total des produits s'élève à 229 614€ et celui des charges à 170 431€.

Il est important de préciser que l'exercice est sur une durée de 16 mois, car auparavant la comptabilité était assurée par la Ligue de l'Enseignement du Tarn et Garonne et la comptabilité de l'UFOLEP était sur les saisons sportives et non les années civiles. L'ancien CD 82 avait donc pris la décision de se mettre en conformité.

Le résultat de l'exercice se décompose en 2 parties :

1. Les produits d'exploitation

Les plus significatifs sont :

Les subventions d'exploitation :

- Le Conseil Départemental sur une subvention de fonctionnement, sur le compte de résultat apparait **la subvention de 2015 et de 2016.**
- Le CNDS sur des actions de formations, de projets pour réduire les inégalités à la pratique d'activités sportives et sur l'aide à l'emploi concernant le poste du délégué, sur le compte de résultat apparait **la subvention de 2015 et de 2016.**
- Le CGET dans le cadre d'actions menées sur la Politique de la Ville à Montauban et à Moissac.
- Le Grand Montauban dans le cadre d'actions menées sur la Politique de la Ville à Montauban.
- La ville de Moissac dans le cadre d'actions menées sur la Politique de la Ville à Moissac.

Les affiliations et licences des clubs :

- Le montant est de 129 341€, étant donné que l'exercice est sur 16 mois, il comprend 2 campagnes d'affiliation. Le renouvellement des licences étant en septembre et est croissant jusqu'en décembre, ce qui explique le montant.

2. Les charges d'exploitation

Les plus significatifs sont :

- **Les achats et charges externes :**
-

Durant cette période, l'UFOLEP 82 était hébergé dans les locaux de la Ligue de l'Enseignement, à ce titre elle reversait des contributions financières pour l'électricité, les fluides... mais aussi pour deux emplois mutualisés, l'un pour la gestion des licences, l'autre pour la gestion de l'assurance APAC auprès de nos clubs et pour la comptabilité antérieure au 1^{er} septembre 2015.

Ce poste comprend également une reversion concernant les affiliations et les licences à l'Ufolep National, Régional et la Ligue de l'Enseignement Nationale, Régionale et Départementale.

- **Les salaires et charges sociales :**

- Ce poste correspond au salaire du délégué

Budget 2017

CHARGES	Montant	PRODUITS	Montant
60 - Achat	70700	70 - Vente de produits finis, de marchandises, prestations de services	94300
Prestations de services	49200		
Achats matières et fournitures	7000	74 - Subventions d'exploitation	55500
Autres fournitures	14500	Etat: précisez le(s) ministère(s) sollicité(s)	19000
61 - Services extérieurs	2900	DDCSPP Politique de la ville	6000
Locations	1000	CNDS	13000
Entretien et réparation	700	Région(s):	0
Assurance	800		0
			0
Documentation	400	Département(s):	18500
		Conseil Départemental	18500
62 - Autres services extérieurs	15700		
Rémunérations intermédiaires et honoraires	4000	Intercommunalité(s) : EPCI	1000
Publicité, publication	1000	Grand Montauban Politique de la ville	1000
Déplacements, missions	10000	Commune(s):	1000
			1000

CHARGES	Montant	PRODUITS	Montant
		<i>Dont cotisations, dons manuels ou legs</i>	
			3000
66 - Charges financières		76 - Produits financiers	3000
67 - Charges exceptionnelles		77 - produits exceptionnels	0
68 - Dotation aux amortissements		78 - Reprises sur amortissements et provisions	
Total des charges	149800	Total des produits	149800
			7500
86 - Emplois des contributions volontaires en nature	4000	87 - Contributions volontaires en nature	4000
			5500
Secours en nature		Bénévolat	2000
Mise à disposition gratuite de biens et prestations	2000	Prestations en nature	2000
Personnel bénévole	2000	Dons en nature	
TOTAL	153800	TOTAL	153800

CHARGES	Montant	PRODUITS	Montant
		<i>Dont cotisations, dons manuels ou legs</i>	
66 - Charges financières		76 - Produits financiers	
67 - Charges exceptionnelles		77- produits exceptionnels	
68 - Dotation aux amortissements		78 - Reprises sur amortissements et provisions	
Total des charges	149800	Total des produits	149800
86 - Emplois des contributions volontaires en nature	4000	87 - Contributions volontaires en nature	4000
Secours en nature		Bénévolat	2000
Mise à disposition gratuite de biens et prestations	2000	Prestations en nature	2000
Personnel bénévole	2000	Dons en nature	
TOTAL	153800	TOTAL	153800

PROJECTIONS 2017

Sport éducation :

- Accompagnement et développement des clubs
- Participation juin 2017 journée OMEPS/USEP
- Journée de l'OMEPS, tenue d'un stand par l'UFOLEP en septembre

Sport et Société :

- Développer le partenariat dans le cadre de la politique de la ville
- Développer les actions Santé Séniors
- Tenue d'un stand en septembre au Forum Santé à Montauban
- Partenariat avec la Maison des Ados à Moissac
- Projet Lumigame
- Développer le PSC1 scolaire, tout public

Recrutement de Dominique Fernandez en septembre 2017 actuellement en service civique avec 3 missions formateur en PSC1, animateur sportif et communication.